

Dotacje na innowacje Inwestujemy w Waszą przyszłość

Zapytanie ofertowe (RFI)

Upgrade funkcjonalności architektury ICT do systemu ERP B2B automatyzującego procesy elektronicznej wymiany danych

projekt współfinansowany ze środków Europejskiego Funduszu Rozwoju Regionalnego w ramach Programu Operacyjnego Innowacyjna Gospodarka.

(Obieg Dokumentów - Workflow)

Wer. 0.2

Warszawa, 2014-07-02

Dotacje na innowacje Inwestujemy w Waszą przyszłość

Spis treści

1.	Wprowadzenie	4
1.1	Cel Zapytania	4
1.2	Podstawowe informacje dotyczące CD PROJEKT S.A.	5
1.3	Własność dokumentu i zachowanie tajemnicy handlowej	5
1.4	Ryzyko oferenta.....	5
1.4	Zgoda na warunki zapytania ofertowego	6
1.5	Przebieg postępowania ofertowego oraz kluczowe terminy	7
2.	Przedmiot Zapytania	8
2.1	Opis przedmiotu Zapytania	8
2.2	Struktura kapitałowa firmy	8
2.3	Liczba użytkowników systemu	9
2.4	Zakres projektu (główne funkcjonalności i procesy).....	9
2.6	Założenia techniczne	11
2.7	Warunki gwarancji oraz serwisu gwarancyjnego i pogwarancyjnego	11
2.8	SLA	12
3.	Produkty projektu	12
3.1.	Analiza.....	12
3.2.	Realizacja	14
3.3.	Produkty wspierające kontrolę projektu.....	14
4.	Proponowane podejście do realizacji prac	17
4.1.	Fazowanie	17
4.2.	Analiza.....	17
4.3.	Realizacja	17
4.4.	Testy.....	18
4.5.	Go-Live i Stabilizacja	18
4.6.	Struktura organizacyjna.....	19
	Miejsce realizacji prac	20
5.	Wymagania dotyczące Oferenta.....	20

Dotacje na innowacje Inwestujemy w Waszą przyszłość

6.	Wymagania dotyczące realizacji projektu	21
6.1.	Harmonogram projektu (oczekiwany).....	21
5.	Wymagania do oferty.....	22
5.1	Zawartość oferty.....	22
5.2	Sposób oceny ofert.....	23
5.3	Termin i sposób dostarczenia oferty.....	25
5.4	Osoby kontaktów	25
6.	Załączniki.....	25

Dotacje na innowacje Inwestujemy w Waszą przyszłość

1. Wprowadzenie

1.1 Cel Zapytania

Celem niniejszego zapytania ofertowego (dalej jako „Zapytanie”) jest uzyskanie wiążącej oferty na budowę systemu obiegu dokumentów (Workflow) w firmie CD PROJEKT S.A. (dalej „CD PROJEKT”) z obsługą spółek zależnych (dalej łącznie z CD PROJEKT zwanych „Grupą Kapitałową”).

Projekt zakłada wdrożenie systemu wspierającego obieg dokumentów (Workflow) w zakresie:

1. Obsługi pism przychodzących
2. Obsługi faktur kosztowych
3. Archiwizacji dokumentów
4. Wsparcia obsługi umów
5. Konfigurację procesów (workflow) dla powyższych funkcjonalności (z umożliwieniem konfiguracji lub rekonfiguracji procesów przez pracowników CD PROJEKT)

Aby umożliwić firmie składającej ofertę (dalej zwanej „Oferentem”) złożenie rzetelnej oferty, Zapytanie formułuje zestaw informacji opisujących kontekst organizacyjny, procesowy i techniczny związany z obszarem biznesowym objętym zakresem oczekiwanego wdrożenia w CD PROJEKT. Podane informacje są aktualne według stanu na dzień opracowania Zapytania.

Kluczowe kryteria wyboru Oferenta będą obejmować: zadeklarowany stopień zrealizowania wymagań funkcjonalnych i technicznych oczekiwanych przez CD PROJEKT (sformułowanych w Zapytaniu), doświadczenie zespołu Oferenta przy wdrażaniu rozwiązań IT i procesów biznesowych o specyfice zgodnej z przedmiotem Zapytania, doświadczenie zespołu Oferenta przy wdrażaniu oferowanego rozwiązania, potencjał zasobowy Oferenta gwarantujący wykonanie przedsięwzięcia w wymaganych terminach oraz zaproponowana cena skalkulowana zgodnie z wymaganym modelem wyceny.

CD PROJEKT oczekuje przygotowania oferty zgodnie z wymaganiami opisanymi w Rozdziale 5. Wymagania do oferty.

W celu poprawy jakości przygotowanych ofert CD PROJEKT umożliwi Oferentom zadania pytań do CD PROJEKT.

CD PROJEKT zastrzega sobie prawo skierowania do Oferenta pytań uzupełniających do przesłanej oferty (dalej jako „Oferta”).

Dotacje na innowacje Inwestujemy w Waszą przyszłość

1.2 Podstawowe informacje dotyczące CD PROJEKT S.A.

CD PROJEKT S.A. jest spółką holdingową Grupy Kapitałowej prowadzącej działalność w dynamicznie rozwijającej się branży elektronicznej rozrywki.

Wiodącym profilem działalności spółki jest działalność związana z oprogramowaniem, polegająca na tworzeniu gier wideo oraz sprzedaży licencji na ich dystrybucję.

Spółka świadczy także usługi księgowo-finansowe oraz kadrowo-płacowe, a także usługi z zakresu obsługi prawnej, administracyjnej oraz zarządzania korporacyjnego w ramach Grupy Kapitałowej notowanej na Giełdzie Papierów Wartościowych.

Działalność ta charakteryzuje się bieżącym prowadzeniem ksiąg rachunkowych spółek z Grupy Kapitałowej, opracowaniem kwartalnych, półrocznych i rocznych jednostkowych oraz skonsolidowanych sprawozdań finansowych, kompleksową obsługą kadrowo-płacową wszystkich pracowników spółek w Grupie Kapitałowej, sprawozdawczością wewnętrzną i zewnętrzną: do Urzędu Skarbowego, ZUS, GUS, NBP, PIP, PFRON, a także raportowaniem w ramach wymogów stawianych spółkom publicznym.

1.3 Własność dokumentu i zachowanie tajemnicy handlowej

Niniejszy dokument wraz ze wszystkimi załącznikami stanowi własność CD PROJEKT i nie może być bez jej zgody wykorzystywany w żadnych innych celach oprócz związanych z niniejszym postępowaniem ofertowym. Kopiowanie lub rozpowszechnianie tego dokumentu w jakiegokolwiek formie jest niedozwolone bez uprzedniej pisemnej zgody CD PROJEKT.

CD PROJEKT wymaga, aby wszystkie informacje otrzymane w trakcie postępowania ofertowego były traktowane jako informacje poufne i nie mogą być ujawnione osobom trzecim.

Jednocześnie CD PROJEKT, zapewnia zachowanie tajemnicy handlowej w odniesieniu do otrzymanych informacji od Oferenta i zobowiązuje się do ich udostępnienia jedynie osobom zaangażowanym w proces analizy i oceny Oferty.

1.4 Ryzyko oferenta

CD PROJEKT nie będzie ponosić ani odpowiadać w żadnym przypadku za wydatki, straty, zobowiązania lub żądania związane z postępowaniem ofertowym ze strony Oferenta lub jego partnera/ów, podwykonawcy/ów bądź innej strony trzeciej, z którymi Oferent ma związki bądź będzie związany w trakcie postępowania ofertowego.

Oferenci, ich partnerzy, ich podwykonawcy ponoszą wszystkie koszty związane z przygotowaniem i złożeniem ofert. CD PROJEKT w żadnym przypadku nie będzie odpowiedzialny, ani dłużny, ani nie będzie płatnikiem jakichkolwiek poniesionych przez

Dotacje na innowacje Inwestujemy w Waszą przyszłość

Oferenta, ich partnerów czy podwykonawców kosztów lub strat w związku z przygotowaniem i złożeniem oferty, niezależnie od wyników niniejszego postępowania ofertowego.

Niniejsze Zapytanie stanowi zaproszenie do negocjacji w rozumieniu art. 72 k.c., a tym samym nie mają zastosowania przepisy dotyczące oferty w rozumieniu art. 66 i innych k.c.

CD PROJEKT zastrzega sobie prawo do wyboru według własnego uznania Oferenta, z którym zawrze kontrakt na realizację przedmiotowego zakresu, oraz do nie przyjęcia żadnej oferty, unieważnienia postępowania ofertowego w całości lub w części, bez podania przyczyn.

CD PROJEKT zastrzega sobie prawo do:

- zmiany harmonogramu procesu zakupowego bez podania przyczyn,
- unieważnienia postępowania ofertowego w każdej z jego faz bez podania przyczyn,
- nie zawarcia umowy po zakończeniu postępowania ofertowego bez podania przyczyn,
- dowolnego wyboru podmiotu/podmiotów, z którymi będą prowadzone negocjacje w odniesieniu do części lub całości zakresu złożonych ofert,
- przerwania negocjacji umowy z wybranym Oferentem bez podawania przyczyny i rozpoczęcia rozmowy z innym oferentem,

Z tych powodów nie przysługują oferentom żadne roszczenia wobec CD PROJEKT.

CD PROJEKT nie przewiduje w procesie postępowania ofertowego i po jego zakończeniu, procedury odwoławczej.

1.4 Zgoda na warunki zapytania ofertowego

Biorąc udział w postępowaniu ofertowym Oferent przyjmuje wszystkie zastrzeżenia i klauzule opisane w niniejszym Zapytaniu. W przypadku, jeżeli podmiot, który otrzymał niniejsze Zapytanie nie zgadza się z powyższymi zastrzeżeniami i klauzulami, rezygnuje z udziału w postępowaniu ofertowym.

Wszelkie rozbieżności w stosunku do Zapytania powinny być wyraźnie wskazane w treści Oferty w spójnej tabeli rozbieżności.

Dotacje na innowacje Inwestujemy w Waszą przyszłość

1.5 Przebieg postępowania ofertowego oraz kluczowe terminy

Postępowanie ofertowe będzie realizowane w kilku etapach:

Etap	Termin
Przygotowanie Ofert (w tym ceny i harmonogramy) na podstawie wysłanego RFI (zapytania ofertowego)	od 2014-07-01 do 2014-07-14
Proof of concept w siedzibie CD PROJEKT	od 2014-07-14 do 2014-08-14
Negocjacje i podpisanie umowy	od 2014-08-01 do 2014-08-31

* Podane terminy mogą ulec zmianie bez podania przyczyny.

Dotacje na innowacje Inwestujemy w Waszą przyszłość

2. Przedmiot Zapytania

2.1 Opis przedmiotu Zapytania

Przedmiotem zapytania jest wdrożenie systemu wspierającego obieg dokumentów (Workflow) w zakresie:

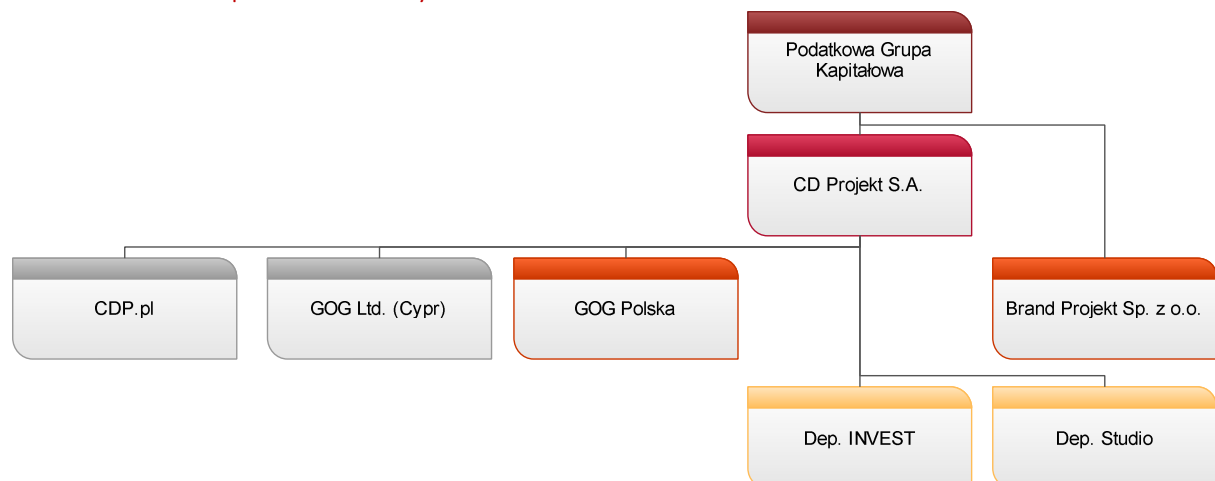
1. Obsługi pism przychodzących
2. Obsługi faktur kosztowych
3. Archiwizacji dokumentów
4. Wsparcia obsługi umów

Rozwiązanie powinno pracować w technologii dwu lub trzy warstwowej (preferowana trzy warstwowa) w oparciu o serwer relacyjnej bazy danych (preferowane technologie Oracle lub Microsoft). Rozwiązanie musi posiadać środowiska produkcyjne – przeznaczone do pracy rzeczywistej oraz środowisko testowe przeznaczone do prac rozwojowych i testowania dostosowań lub poprawek zidentyfikowanych wad systemu. Planuje się wdrożenie systemu z możliwością konfiguracji procesów obiegu dokumentów przez pracowników CD PROJEKT.

W ramach wdrożenia Wnioskodawca przewiduje wykorzystanie mechanizmów EDI oraz podpisu elektronicznego.

Proponowane rozwiązanie musi udostępniać mechanizmy umożliwiające integrację z innymi systemami (w tym przede wszystkim z systemem ERP).

2.2 Struktura kapitałowa firmy



W ramach projektu zostanie wdrożone oprogramowanie w części spółek Grupy Kapitałowej (poza CDP.pl oraz GOG Ltd.).

CD PROJEKT S.A. świadczy usługi obsługi operacyjnej dla pozostałych spółek Grupy.

Dotacje na innowacje Inwestujemy w Waszą przyszłość

2.3 Liczba użytkowników systemu

Moduł	RAZEM
Całkowita liczba użytkowników Workflow	50
Informacje dodatkowe	
Liczba dokumentów kosztowych	Ok. 1000
Liczba dokumentów pozostałych	>5000
Liczba umów	Ok. 50
Liczba umów (HR)	Ok. 100

2.4 Zakres projektu (główne funkcjonalności i procesy)

Poniżej przedstawiono wymagania które powinny być potwierdzone i opisane w przedstawionej ofercie:

1. Ogólne
 - 1.1. Jeden użytkownik = jedna licencja do obsługi wszystkich podmiotów w Grupie Kapitałowej
 - 1.2. Możliwość dołączania dodatkowych podmiotów (w ramach Grupy Kapitałowej) bez konieczności zakupu dodatkowych licencji
 - 1.3. Integracja z systemem ERP na poziomie min. kartoteki kontrahentów (preferowana integracja informacji o zamówieniach – wybór numerów)
 - 1.4. Integracja z Active Directory (mile widziana) – w tym informacji o użytkownikach systemu
 - 1.5. OCR i wyszukiwanie po treści (mile widziane)
 - 1.6. Zgodność z Polskim prawodawstwem
 - 1.7. Elastyczne definiowanie ekranu startowego z listą zadań i funkcjonalnościami (mile widziane)
 - 1.8. Łatwe uzupełnianie procesów obiegu dokumentów o nowe rodzaje dokumentów
 - 1.9. Lista raportów kontrolnych
 - 1.10. Monitorowanie zadań (poprzez wysyłanie poczty e-mail z linkiem do zadania) dla określonych zadań (priorytety) i określonych osób
 - 1.11. Monity dzienne zadań (lista zadań do realizacji) – mail wysyłany na początek dnia (dla określonych użytkowników)
2. Archiwizacja dokumentów
 - 2.1. Gromadzenie dokumentów poza bazą danych w strukturze plikowej (mile widziane)
 - 2.2. Możliwość przeszukiwania po podstawowych polach oraz zawartości dokumentów
 - 2.3. Możliwość przeszukiwania po treści w plikach obrobionych OCR (mile widziane)
3. Kontrola dostępu – podstawowe wymagania
 - 3.1. Kontrola dostępu do dokumentów w zależności od uprawnień do statusu dokumentu (poufne, standardowe) oraz rodzajów dokumentów

Dotacje na innowacje Inwestujemy w Waszą przyszłość

- 3.2. Uprawnienia do poszczególnych funkcjonalności
- 3.3. Oddzielne uprawnienia do podglądu i edycji dokumentów
4. Workflow – podstawowe wymagania
 - 4.1. Możliwość definiowania procesów ze sztywno zdefiniowaną listą osób do których kierowany jest dokument w procesie
 - 4.2. Możliwość wysyłania dokumentów do wybranych osób z listy
 - 4.3. Możliwość dodatkowego przekierowania dokumentu (poza obiegiem podstawowym) do konsultacji (mile widziane)
 - 4.4. Definiowanie zakresu pul do uzupełnienia w trakcie procesu w zależności od etapu procesu
 - 4.5. Możliwość wysyłania dokumentów do wiadomości (DW)
 - 4.6. Definiowanie czasów obsługi poszczególnych kroków w procesie
 - 4.7. Monitorowanie przeterminowanych zadań
5. Obsługa faktur kosztowych
 - 5.1. Integracja z systemem ERP
 - 5.2. Wstępna dekretacja faktur kosztowych
 - 5.3. Workflow obiegu faktur kosztowych (z uzupełnianiem w poszczególnych krokach odpowiednich danych niezbędnych do wstępnej dekretacji w systemie FK)
 - 5.4. Różne obiegi dokumentów w zależności od parametrów (kontrahent, kwota, rodzaj kosztu)
 - 5.5. Możliwość dzielenia dokumentów w zależności od MPK (na poziomie linii na fakturze lub grupy linii)
6. Obsługa korespondencji przychodzącej
 - 6.1. Różne obiegi dokumentów w zależności od parametrów (kontrahent, kwota, rodzaj kosztu)
7. Wsparcie do obiegu umów
 - 7.1. Archiwizacja umów (z wersjonowaniem)
 - 7.2. Możliwość pracy grupowej nad umową (mile widziana)
 - 7.3. Możliwość dopinania do umowy podstawowej załączników

UWAGA!

Opis wymagań został oparty o aktualne doświadczenie i wiedzę CD PROJEKT i może ulec doszczegółowieniu na etapie uzgodnień oferty/umowy. Szczegółowy zakres procesów będą zdefiniowane na etapie uzgodnień oferty/umowy lub/i na etapie analizy. Wszelkie pytania i wątpliwości mające wpływ na koszt projektu powinny być wyjaśnione przed złożeniem oferty przez Oferenta. Wszelkie wyłączenia zakresu zdefiniowane przez Oferenta mające na celu ograniczenie kosztu i sprecyzowanie zakresu będą mile widziane i będą podlegały omówieniu na etapie negocjacji.

Dotacje na innowacje Inwestujemy w Waszą przyszłość

2.6 Założenia techniczne

Założenia jakie należy uwzględnić podczas przygotowania Oferty na dostarczenie oprogramowania:

- Preferowana baza danych oparta na platformie MSSQL lub Oracle.
- Rozwiązanie sprzętowe powinno być zbudowane w oparciu o serwery wykonane w technologii x86.
- Instalacja oferowanego rozwiązania na systemach operacyjnych: Windows Server (x64)
- Rozwiązanie powinno umożliwiać za pomocą mechanizmu ról i uprawnień udostępnianie całych funkcjonalności lub ich fragmentu wybranym grupom użytkowników / użytkownikom (w tym logowanie wybranych – zdefiniowanych na etapie analizy – zmian w systemie)
- Preferowana autentykacja użytkowników przy użyciu ActiveDirectory.
- System powinien zapewniać logowanie wybranych zmian w systemie oraz umożliwiać podgląd tych zmian.
- Oferent powinien dostarczyć specyfikację wymagań sprzętowych (serwerów, stacji roboczych) do uruchomienia systemu, w tym propozycję sizingu maszyn systemu produkcyjnego i testowego.
- Oferta powinna zawierać propozycję polityki backup-owej

Opis założeń technicznych przygotowany przez oferenta powinien zawierać:

1. Sizing dla systemu produkcyjnego i developerskiego
2. Propozycję hardware zgodny z sizing
3. Dodatkowe wymagania odnośnie infrastruktury hardware
4. Wymagania do infrastruktury i konfiguracji sieci LAN/WAN
5. Propozycję licencji systemu operacyjnego (dla prod i dev)
6. Propozycję licencji bazy danych (dla prod i dev)
7. Dodatkowe wymagania licencyjne

2.7 Warunki gwarancji oraz serwisu gwarancyjnego i pogwarancyjnego

Integralną częścią zapytania ofertowego jest oferta na świadczenie usług gwarancyjnych oraz świadczenie usług serwisu pogwarancyjnego dla wdrożonego rozwiązania zgodnego z przedmiotem niniejszego zapytania. Oferent powinien jasno sprecyzować warunki i zakres gwarancji udzielanej na planowane do dostarczenia systemy informatyczne i planowane prace projektowe. Oferent powinien przedstawić również warunki i zakres świadczenia serwisu gwarancyjnego i pogwarancyjnego na utrzymanie proponowanego rozwiązania, w szczególności na wdrożone systemy informatyczne.

Dotacje na innowacje Inwestujemy w Waszą przyszłość

2.8 SLA

SLA dotyczy przypadku wystąpienia wad lub błędów (zarówno w okresie stabilizacji rozwiązania, gwarancji jak i po okresie gwarancji). CD PROJEKT oczekuje propozycji określonych poziomów wsparcia w trzech wariantach (Bronze, Silver, Gold). W ramach wyceny RFI Zamawiający oczekuje:

1. Wyceny poszczególnych wariantów
2. Szczegółowych założeń dla świadczenia usług w poszczególnych wariantach cenowych.

Na etapie dalszych rozmów wymagania zostaną określone bardziej szczegółowo (dostosowane do polityki Oferenta i oczekiwań CD PROJEKT).

3. Produkty projektu

Od oferenta oczekuje się dostarczenia na poszczególnych etapach realizacji projektów następujących produktów:

3.1. Analiza

1. Opis procesów

CD PROJEKT oczekuje przygotowania dokumentacji dla procesów. Procesy mogą być przygotowane w postaci diagramów dostępnych z poziomu aplikacji (mile widziane).

2. Dekompozycja produktów (funkcjonalna)

Dekompozycja powinna odzwierciedlać strukturę systemu oraz opisywać kluczowe funkcjonalności w tym opis konfiguracji oraz indywidualnych dostosowań. Ta część dokumentacji będzie podlegała uzgodnieniu między Oferentem a CD PROJEKT i będzie podstawą do budowy systemu (zakładamy, że ta część dokumentacji będzie aktualizowana w trakcie projektu). Ponieważ, jednak CD PROJEKT nie jest w stanie ocenić wpływu szczegółowej specyfikacji na docelowe rozwiązanie, ta część dokumentacji nie będzie podlegała zatwierdzeniu przez CD PROJEKT. Od powyższej zasady będą obowiązywać następujące wyjątki:

- Akceptacja graficznej formy interfejsu (makiety)
- Specyfikacje interfejsów z systemami zewnętrznymi
- Definicje raportów, analiz i innych wydruków

3. Opis interfejsów

3.1. ERP (obecnie wybierany) na poziomie:

- 3.1.1. Listy kontrahentów
- 3.1.2. Listy zamówień (mile widziane)

3.2. Active Directory

- 3.2.1. Lista użytkowników

Dotacje na innowacje Inwestujemy w Waszą przyszłość

3.3. Poczta elektroniczna

3.3.1. Możliwość wysyłania ustalonych informacji o statusie procesowania dokumentów do użytkowników

4. Lista i specyfikacja raportów kontrolnych

Zakładamy wykorzystanie standardowych raportów kontrolnych.

5. Scenariusze testowe

Na etapie Analizy oczekuje się przygotowania listy i specyfikacji scenariuszy testowych. CD PROJEKT akceptuje możliwość szczegółowej specyfikacji scenariuszy testowych w trakcie etapu implementacji. Należy jednak pamiętać, że scenariusze testowe mogą pomóc w uzgodnieniu sposobu implementacji obsługi procesów biznesowych co pozwoli wyeliminować ewentualne problemy związane z niepełnym lub niewłaściwym zrozumieniem potrzeb użytkownika końcowego, a tym samym ograniczyć zakres dodatkowych prac po stronie Dostawcy. Scenariusze testowe podlegają uzgodnieniu i akceptacji pomiędzy Integratorem a CD PROJEKT. Uzgadnianie i akceptacja może zostać podzielona na etapy. Dostarczenie w pełni przygotowanych scenariuszy z akceptacją musi się odbyć przed dostarczeniem oprogramowania do testów.

6. Opis infrastruktury IT w tym:

6.1. Opis architektury rozwiązania (min. diagram i szczegółowy opis poszczególnych elementów)

6.2. Specyfikacja serwerów i innych urządzeń (hardware) niezbędnych do uruchomienia rozwiązania

6.3. Specyfikacja oprogramowania systemowego – baza danych, system operacyjny oraz inne oprogramowanie wspomagające administrację systemem.

6.4. Wymagania dla komputerów użytkowników (w szczególności wymagania dla zainstalowanych komponentów dostawców trzecich, w tym wersje oprogramowania)

6.5. Opis wymagań dla konfiguracji sieci LAN/WAN

6.6. Inne wymagania charakterystyczne dla oferowanego rozwiązania

Opis zaproponowanej infrastruktury musi umożliwić uruchomienie systemu w środowisku CD PROJEKT. Za wszelkie dodatkowe wymagania nie ujęte powyższą specyfikacją (lub niewłaściwe wymiarowanie – sizing) będzie odpowiadał Oferent, a CD PROJEKT będzie mógł wymagać dostarczenia brakujących elementów od Oferenta bez ponoszenia przez CD PROJEKT dodatkowych kosztów.

7. Opis profili/ról użytkowników

Na etapie Analizy powinna zostać przygotowana lista profili i ról gwarantująca uzgodniony poziom dostępu do funkcjonalności i danych, przy czym szczegółowa specyfikacja w uzasadnionych sytuacjach może być przygotowana po zamknięciu

Dotacje na innowacje Inwestujemy w Waszą przyszłość

etapu Analizy na etapie Implementacji. W takim przypadku powinna zostać przygotowana dokumentacja opisująca (biznesowo) założenia dotyczące dostępu do funkcjonalności i danych. Zamawiający oczekuje parametryzacji systemu pod kontem uprawnień użytkowników przed rozpoczęciem testów E2E.

8. Lista dokumentacji systemu z opisem zawartości

3.2. Realizacja

9. Skonfigurowany system (całość lub część rozwiązania przygotowana do przekazania do testów)

Zakłada się, że każde dostarczenie nowych funkcjonalności musi być poprzedzone prezentacją i wstępną weryfikacją (odbiorom do testów), a dostarczenie modyfikacji wcześniej dostarczonych modyfikacji musi zawierać informację o wprowadzonych zmianach.

10. Instrukcje stanowiskowe do testów E2E

Instrukcje stanowiskowe najpóźniej muszą być dostarczone przed rozpoczęciem testów i szkoleń użytkowników. Przy czym w ramach testów będą podlegały takiej samej weryfikacji i ocenie jak funkcjonalności. Instrukcje stanowiskowe mogą być dostarczane systematycznie wraz z funkcjonalnościami (w szczególności mogą opisywać tylko dostarczane funkcjonalności do testów częściowych).

11. Szkolenia użytkowników (w tym administratorów systemu) wraz z materiałami szkoleniowymi.

12. Interfejsy ze szczegółową specyfikacją techniczną

13. Uzgodnioną dokumentację (wg. specyfikacji)

14. Procedury, skrypty, dokumentacje związane z utrzymaniem systemu (w tym m.in. proces backup i odtworzenia)

15. Raporty z testów

Za koordynację testów odpowiada Oferent, CD PROJEKT dostarcza niezbędne zasoby do przeprowadzenia testów realizowanych po stronie CD PROJEKT. Oferent odpowiada w całości za przeprowadzenie testów SYS.

3.3. Produkty wspierające kontrolę projektu

16. Harmonogram szczegółowy (uzgodniony i zatwierdzony na etapie Analizy)

Harmonogram szczegółowy powinien odzwierciedlać strukturę procesów oraz dekompozycję funkcjonalną. Poszczególne zadania nie powinny być dłuższe niż 10 dni roboczych. Harmonogram musi zawierać punkty kontrolne (milestones) umożliwiające śledzenie realizacji projektów. Harmonogram musi zawierać listę zadań wymaganych od pracowników CD PROJEKT lub innych podmiotów. Harmonogram szczegółowy będzie

Dotacje na innowacje Inwestujemy w Waszą przyszłość

podlegał uzgodnieniu i wymaga akceptacji CD PROJEKT, w szczególności dotyczy to uzgodnienia zakresu i terminów zadań po stronie CD PROJEKT.

17. Rejestr jakości wspierający odbiory następujących produktów:

- Procesów
- Konfiguracji
- Dostosowań indywidualnych
- Dokumentacji
- Protokołów
- Oraz inne produkty dostarczane w trakcie projektu

Rejestr jakości powinien min. zawierać następujące informacje:

- Identyfikator produktu
- Nazwa produktu
- Osoba odpowiedzialna po stronie Oferenta
- Osoba odbierająca po stronie CD PROJEKT
- Status (projektowany, realizowany, testowany, odebrany)
- Planowany termin dostarczenia (bazowy)
- Aktualny prognozowany termin dostarczenia
- Termin rzeczywisty dostarczenia
- Uwagi dotyczące aktualnego stanu odbioru (informacje o problemach, ocena jakości itp.
- Termin ostatniej aktualizacji

Rejestr jakości powinien być aktualizowany w trakcie projektu i będzie stanowić jeden z podstawowych mechanizmów kontroli realizacji projektu. Raz w tygodniu powinien podlegać przeglądowi, a informacje powinny być wprowadzane na bieżąco.

18. Rejestr Ryzyk/Problemów

Rejestr ryzyk/problemów powinien zawierać minimalnie następujące informacje:

- Identyfikator ryzyka
- Zgłaszający
- Data rejestracji
- Kategoria (harmonogram, jakość, prawne, organizacyjne, funkcjonalne, zakres)
- Opis ryzyka
- Prawdopodobieństwo wystąpienia
- Bliskość
- Właściciel
- Kategoria reakcji

Dotacje na innowacje Inwestujemy w Waszą przyszłość

- Proponowana reakcja na ryzyko
- Status (nowe – bez planu lub/i właściciela, aktualne, zamknięte, anulowane)

19. Rejestr błędów (wspierany przez odpowiednie narzędzie workflow)

Rejestr błędów powinien zawierać minimalnie następujące informacje:

- Numer błędu
- Identyfikator produktu
- Opis błędu
- Osoba odpowiedzialna
- Osoba zgłaszająca
- Data zgłoszenia
- Planowana data usunięcia błędu
- Data usunięcia
- Status (np. Nowy, W realizacji, W testach, Zamknięty, Anulowany)
- Waga (Krytyczny, Ważny, Normalny)

Obsługa błędów może być wspierana przez system zaproponowany przez Oferenta.

20. Prezentacja statusu (przygotowywana 1/tydzień) zawierająca:

- Listę prac wykonanych w ostatnim tygodniu
- Listę opóźnień (w tym przyczyny i sposób mitygacji)
- Listę planowanych prac w najbliższym tygodniu/ach
- Opis ryzyk
- Tematy do omówienia (do decyzji)

UWAGA!

Listą produktów powinna zostać uzupełniona i uszczegółowiona na etapie Analizy (ze szczególnym uwzględnieniem dokumentacji).

Dotacje na innowacje Inwestujemy w Waszą przyszłość

4. Proponowane podejście do realizacji prac

4.1. Fazowanie

Projekt może zostać podzielony na fazy:

1. Proof of concept (na etapie wyboru)
2. Faza 1 - Archiwizacja dokumentów przychodzących (sekretariat/recepcja)
3. Faza 2 – Obieg dokumentów podstawowych
4. Faza 3 – Integracja z ERP, uzupełnienie procesów, procesowanie umów

4.2. Analiza

Oczekiwania od etapu analizy:

- I. Przygotowany model docelowych procesów
- II. Przygotowana dekompozycja funkcjonalna/produktowa (opisy konfiguracji i indywidualnych dostosowań)
- III. Przygotowana specyfikacja interfejsów
- IV. Określona lista raportów kontrolnych
- V. Przygotowane scenariusze testowe
- VI. Opisy profili/ról użytkowników
- VII. Projekt architektury IT (szczegółowy)
- VIII. Procedura obsługi błędów i komunikacji w trakcie realizacji projektu
- IX. Harmonogram Szczegółowy

Dokumentacja podsumowująca etap Analizy będzie określać szczegółowo zakres realizowany w ramach oferty i będzie podstawą do podjęcia decyzji o kontynuowaniu projektu (rozpoczęciu fazy Realizacji).

4.3. Realizacja

Oczekiwania od etapu realizacji:

- I. Dostarczenie i konfiguracja infrastruktury IT (środowisk Prod i Dev)
- II. Dostarczenie skonfigurowanego systemu (środowisk Prod i Dev)
- III. Dostarczenie wydruków kontrolnych
- IV. Dostarczenie instrukcji stanowiskowych
- V. Prezentacja dostarczonych elementów i szkolenie użytkowników
- VI. Konfiguracja polityki bezpieczeństwa (prawa dostępu do systemu)
- VII. Dostarczenie interfejsów i dokumentacji technicznej
- VIII. Dostarczenie skryptów, dokumentacji i szkoleń dla Administratorów systemu
- IX. Zaakceptowane protokoły z testów
- X. Procedura wdrożenia systemu

Dotacje na innowacje Inwestujemy w Waszą przyszłość

4.4. Testy

W ramach weryfikacji systemu oczekujemy przeprowadzenia:

- I. Testy interfejsów – CD PROJEKT ze wsparciem integratora
- II. Testy E2E – Użytkownicy CD PROJEKT ze wsparciem integratora
- III. Test procesów administracji systemu IT – Administrator IT CD PROJEKT ze wsparciem integratora
- IV. Weryfikacja dostępu do danych (uprawnienia) – CD PROJEKT ze wsparciem integratora

Podstawą prowadzenia testów powinny być: scenariusze testowe, dokumentacja techniczna i/lub użytkownika i szkolenie.

Wyniki testów powinny być raportowane, a błędy obsługiwane w zaproponowanym przez Oferenta narzędziu wspierającym (min. Excel). Oferent musi na etapie Analizy przedstawić

Dostarczenie produktów do testów podlega odbiorowi przez CD PROJEKT. Oferent ma obowiązek przygotować prezentację dostarczanych produktów (dla większych paczek) lub dostarczyć listę zmian w systemie (dziennik zmian).

Obsługa błędów na etapie testów powinna być wspierana przez odpowiednie narzędzie.

4.5. Go-Live i Stabilizacja

CD PROJEKT oczekuje, że Oferent będzie odpowiadał za utrzymanie środowiska produkcyjnego i testowego na wszystkich etapach realizacji projektu. Wszelkie konfiguracje, modyfikacje będą wykonywane przez Integratora, co wiąże się z pełną odpowiedzialnością za stabilność działania środowisk (zgodnie z przyjętym SLA).

Oferent odpowiada za całość procesu wdrożenia rozwiązania. Wszelkie niezbędne wsparcie ze strony pracowników CD PROJEKT powinno być zaplanowane z min. trzydniowym wyprzedzeniem.

Obowiązkiem Oferenta jest potwierdzenie wdrożenia poszczególnych elementów systemu, a CD PROJEKT odbiera i potwierdza wdrożone funkcjonalności. W przypadku stwierdzonych problemów krytycznych i ważnych CD PROJEKT ma prawo zażądać wycofania zmian w systemach. Rolą i obowiązkiem Oferenta jest przygotowanie procedur wycofania zmiany i zaplanowania takiego procesu w ramach planu wdrożenia.

Na etapie Stabilizacji i później w czasie realizacji usług Gwarancyjnych i Pogwarancyjnych Oferent będzie odpowiadał za obsługę błędów. Do tego celu oczekuje się dostarczenia narzędzi pozwalających na wsparcie procesu obsługi błędów.

Dotacje na innowacje Inwestujemy w Waszą przyszłość

Oczekiwania od etapu go-live i stabilizacji:

- I. Plan wdrożenia (check lista + harmonogram)
- II. Dostarczenie i instalacja oprogramowania (skrypty, modyfikacje, konfiguracje, itp.)
- III. Dostarczenie protokołów odbioru testów
- IV. Uzyskanie decyzji GO/no GO od Komitetu Sterującego
- V. Naprawy błędów zgodnie z SLA
- VI. Identyfikacja dodatkowych usprawnień działania systemu (do realizacji w ramach Change Request)

4.6. Struktura organizacyjna

- I. Zarządzanie strategiczne programem
Projekt wdrożenia systemu Workflow jest częścią uruchomionego programu budowy ZSI w Grupie CD PROJEKT. Strategiczne dla organizacji decyzje związane z wdrożeniem systemu będą podejmowane na poziomie Rady Programu. Nie przewiduje się udziału w Radzie Programu przedstawicieli Dostawcy.
- II. Zarządzanie strategiczne projektem
Za strategiczne zarządzanie projektem odpowiadać będzie Komitet Sterujący ze wsparcie Project Managera CD PROJEKT oraz Project Managera Dostawcy.
Skład Komitetu Sterującego:
 - Sponsor (także w roli Głównego Użytkownika)
 - Główny Użytkownik
 - Przedstawiciel Dostawcy
- III. Zarządzanie operacyjne
Kierownik po stronie CD PROJEKT oraz Dostawcy będzie odpowiedzialny za codzienne zarządzanie projektem. Podstawowym obowiązkiem Project Managera jest dostarczenie wymaganych produktów zgodnie z ustalonymi docelowymi wskaźnikami wykonania (termin, jakość, zakres, koszt, korzyści).
Dostawca wskaże jedną, wiodącą osobę merytoryczną, która będzie pełnić w projekcie rolę Głównego Architekta. Obowiązkiem GA będzie kontrola spójności budowanego rozwiązania (w tym za interfejsy pomiędzy modułami i innymi systemami).
- IV. Dostarczanie produktów
W ramach projektu zostaną powołane Zespoły odpowiedzialne za dostarczenie w pełni funkcjonalnych modułów systemu.
W skład zespołu wchodzić będzie:
 - Kierownik Zespołu po stronie dostawcy
 - Użytkownik Wiodący (po stronie CD PROJEKT)

Dotacje na innowacje Inwestujemy w Waszą przyszłość

- Zespół dostawcy i CD PROJEKT (osoby uczestniczące we wdrożeniu, m.in. w określeniu wymagań, testach)

Szczegółowy podział na Zespoły i zdefiniowanie ról nastąpi na początku projektu (Analizy).

Miejsce realizacji prac

Prace implementacyjne w zależności od etapu mogą być wykonywane w siedzibie CD PROJEKT w Warszawie przy ulicy Jagiellońskiej 74 lub siedzibie Oferenta (z wykorzystaniem VPN).

Wszystkie spotkania projektowe, warsztaty, szkolenia oraz inne prace w których niezbędna będzie współpraca pracowników CD PROJEKT lub firm powiązanych będą wykonywane w siedzibie CD PROJEKT. Wszelkie odstępstwa od tej zasady powinny być uzgadniane z Kierownikiem Projektu po stronie CD PROJEKT.

5. Wymagania dotyczące Oferenta

Podstawowym wymaganie w stosunku do Oferenta jest posiadanie potwierzonego doświadczenia we wdrażaniu systemów informatycznych i procesów biznesowych stanowiących przedmiot zapytania oraz posiadanie odpowiedniego potencjału zasobów o wymaganych kompetencjach, wystarczającego do przeprowadzenia pełnego zakresu prac związanych z wdrożeniem zaproponowanego w Ofercie rozwiązania w zaproponowanych terminach.

Posiada doświadczenie, jako dostawca prac o zbliżonej złożoności i wartości do przedmiotu zamówienia zrealizowanych dla firm produkcyjnych oraz wykaże się listą referencyjną kompleksowych wdrożeń systemu Workflow w co najmniej 2 przedsiębiorstwach od 1 stycznia 2009 r. do końca maja 2014 r.

Oferent może się wspierać firmami (partnerami) z którymi współpracuje w zakresie integracji proponowanego rozwiązania. W takim przypadku Oferent przedstawi listę firm do akceptacji CD PROJEKT.

Dotacje na innowacje Inwestujemy w Waszą przyszłość

6. Wymagania dotyczące realizacji projektu

6.1. Harmonogram projektu (oczekiwany)

Etap	Termin oczekiwany	Termin maksymalny
Start prac	2014-09-01	2014-10-01
Analiza¹	2014-09-30	TBC
Go-live1: Archiwizacja dokumentów, podstawowy workflow	2014-10-01	2015-12-01
Go-Live2: Obieg dokumentów podstawowych (uzupełnienie)	2015-12-01	2015-03-31
Go-Live3: Integracja z systemem ERP	2015-03-31	2015-06-01

CD PROJEKT oczekuje dostarczenia harmonogramu głównego obejmującego główne kamienie milowe (milestones) oraz harmonogramu szczegółowego.

¹ Dotyczy terminu dostarczenia wymaganej części dokumentacji do funkcjonalności dostarczanych w styczniu 2015. Termin dostarczenia pełnego zakresu analizy będzie podlegał szczegółowym uzgodnieniom na etapie planowania projektu.

Dotacje na innowacje Inwestujemy w Waszą przyszłość

5. Wymagania do oferty

5.1 Zawartość oferty

Poniżej zamieszczono listę wszystkich obligatoryjnych elementów, które należy zawrzeć w ofercie stanowiącej odpowiedź na niniejsze zapytanie. Brak któregośkolwiek z wymaganych komponentów oferty będzie traktowany jako uchybienie formalne stanowiące podstawę dla CD PROJEKT do wyłączenia oferty z procesu oceny i wyboru Oferenta.

1. Informacje o producencie systemu
2. Informacje podstawowe o systemie (wprowadzenie)
 - a. Ogólny opis systemu
 - b. Podstawowe informacje (wersja, data wprowadzenia pierwszej wersji, data wprowadzenia systemu do Polski, data wprowadzenia obecnej wersji, co ile wprowadzana jest nowa wersja)
 - c. lista modułów
 - d. sposób przeprowadzania uaktualnień oprogramowania
 - e. sposób licencjonowania oprogramowania
3. Proponowane elementy do wdrożenia w oparciu o przedstawiony zakres (pod kątem polityki licencyjnej) (lista modułów, etc.)
4. Opis sposobu realizacji w systemie poszczególnych wymagań funkcjonalnych (krótki opis pozwalający potwierdzić, że funkcjonalność jest wspierana przez system) (rozdział 2 Przedmiot Zapytania) **(wypełniony Załącznik nr 2)**
5. Wymagania techniczne (rozdział 2.6 Założenia techniczne)
6. Opis produktów projektu (rozdział Produkty projektu)
7. Proponowane podejście do realizacji prac (rozdział Proponowane podejście do realizacji prac)
8. Harmonogram projektu (główny + szczegółowy w MS Project w załączniku) (rozdział Harmonogram projekt)
9. Struktura organizacyjna projektu (rozdział Struktura organizacyjna)²
10. Wycenę **(zgodnie z Załącznikiem nr 1)** w tym:
 - a. Wycenę usług wdrożeniowych (zgodnie z szablonem)
 - b. Wycenę kosztów usług dodatkowych (w rozbiciu na profile)
 - c. Wycenę usług gwarancyjnych i pogwarancyjnych (w 3 wariantach)
 - d. Koszt Licencji systemu
 - e. Koszt Licencji oprogramowania pozostałego (w tym systemowego, bazodanowego)

² Na etapie RFI nie wymagana jest lista CV, jednak CD PROJEKT zachowuje sobie prawo do oddzielnego zapytania o CV zespołu wdrożeniowego na dalszym etapie wyboru systemu.

Dotacje na innowacje Inwestujemy w Waszą przyszłość

- f. Koszty (szacowane) usługi upgrade systemu do nowej wersji (bez uwzględnionych kosztów przeniesienia indywidualnych dostosowań systemu)
11. Zasady serwisu gwarancyjnego i pogwarancyjnego (w trzech wariantach bronze, silver, gold)
 12. Reprezentacja oferenta (osoby kontaktowe)
 13. Warunki płatności i termin ważności oferty (nie mniejszy niż 3 miesiące)
 14. Prawa autorskie (w tym do modyfikacji indywidualnych)
 15. Referencje producenta

5.2 Sposób oceny ofert

Kryteria wyboru obligatoryjne:

- Wypełnienie załącznika nr 2 do zapytania ofertowego, który jednocześnie stanowi formularz ofertowy,
- Gotowość wykonania zadania we wskazanym terminie.
- Pozytywna ocena doświadczenia Oferenta oraz delegowanego zespołu.

Kryteria wyboru punktowe:

Kryteria wyboru	Znaczenie
Cena netto	50% max 100 pkt
Ocena funkcjonalności	50% max 100 pkt

Sposób oceny oferty w poszczególnych kryteriach:

a) Punkty w ramach kryterium CENA NETTO będą przyznawane wg następującej formuły:

C min

A n = ----- x 100

C r

C min – cena minimalna w zbiorze

C r – cena oferty rozpatrywanej

A n – ilość punktów przyznana ofercie

CD PROJEKT zastrzega sobie prawo do:

Dotacje na innowacje Inwestujemy w Waszą przyszłość

- negocjacji z oferentami na każdym etapie oceny ofert
- odrzucenia oferty w przypadku przekroczenia budżetu projektu

a) Punkty w ramach kryterium FUNKCJONALNOŚCI będą przyznawane wg następującej formuły:

F_r

$B_n = \frac{F_r}{F_{max}} \times 100$

F_{max}

F_r – ilość punktów

F_{max} – maksymalna ilość punktów

B_n – ilość punktów przyznana ofercie

Założenia do oceny funkcjonalności:

- Ocena użytkowników zostanie wykonana na podstawie przeprowadzonych prezentacji i przesłanej dokumentacji ofertowej (dotyczy wyłącznie elementów wymaganych w ofercie)
- Przeprowadzona ocena nie zostanie opublikowana i stanowi wewnętrzny dokument CD PROJEKT
- w przypadku nie spełnienia co najmniej jednego z wymagań CD PROJEKT zachowuje sobie prawo odrzucenia oferty w całości
- CD PROJEKT zachowuje sobie prawo do zadawania pytań uzupełniających i organizacji spotkań mających na celu dodatkową weryfikację wymagań funkcjonalnych (Rozdział Przedmiot Zapytania)
- Kryterium wyboru systemu będzie również możliwość rozszerzenia systemu o funkcjonalności opisane w Rozdziale **Błąd! Nie można odnaleźć źródła odwołania.** (CD PROJEKT zachowuje sobie prawo do odrzucenia oferty z powodu negatywnej oceny możliwości rozszerzenia systemu o dodatkowe moduły/systemy)

P oferty = A n + B n

W przypadku ofert o podobnej ilości punktów (różnica mniejsza niż 10%) CD PROJEKT pozostawia sobie prawo wyboru oferty na podstawie subiektywnej oceny użytkowników.

UWAGA! Oferentowi nie przysługuje prawo odwoływania się od wyniku przetargu

Dotacje na innowacje Inwestujemy w Waszą przyszłość

5.3 Termin i sposób dostarczenia oferty

Oferta powinna zostać dostarczona w postaci elektronicznej na adres:

workflow_oferty@cdprojekt.com

Termin dostarczenia: **2014-07-14 godz. 14:00.**

5.4 Osoby kontaktów

W przypadku pytań związanych z Zapytaniem Ofertowym proszę kontaktować się z:

Piotr Kawczyński

Project Manager

Tel. +48 508 180 227

e-mail: piotr.kawczynski@cdprojekt.com

dw.workflow_oferty@cdprojekt.com

6. Załączniki

Załącznik 1 - Plik CD PROJEKT Workflow RFI Załącznik 1 Akrusz Wyceny 20140702.xls

Załącznik 2 – Plik CD PROJEKT Workflow RFI Załącznik 2 Funkcjonalności 20140702.xls