

Dotacje na innowacje Inwestujemy w Waszą przyszłość

Zapytanie ofertowe (RFI)

Upgrade funkcjonalności architektury ICT do systemu ERP B2B automatyzującego procesy elektronicznej wymiany danych

projekt współfinansowany ze środków Europejskiego Funduszu Rozwoju
Regionalnego w ramach Programu Operacyjnego Innowacyjna Gospodarka.

(migracja systemu ERP)

Wer. 0.7

Warszawa, 2014-06-03

Dotacje na innowacje Inwestujemy w Waszą przyszłość

Spis treści

1.	Wprowadzenie	4
1.1	Cel Zapytania	4
1.2	Podstawowe informacje dotyczące CD PROJEKT S.A.	5
1.3	Własność dokumentu i zachowanie tajemnicy handlowej	5
1.4	Ryzyko oferenta.....	5
1.4	Zgoda na warunki zapytania ofertowego	6
1.5	Przebieg postępowania ofertowego oraz kluczowe terminy	6
2.	Przedmiot Zapytania	8
2.1	Opis przedmiotu Zapytania	8
2.2	Struktura kapitałowa firmy	8
2.3	Liczba użytkowników systemu	9
2.4	Zakres projektu (główne funkcjonalności i procesy).....	9
2.5	Funkcjonalności/moduły dodatkowe (do realizacji poza przetargiem)	16
2.6	Założenia techniczne	17
2.7	Warunki gwarancji oraz serwisu gwarancyjnego i pogwarancyjnego	17
2.8	SLA	18
3.	Produkty projektu	19
3.1.	Analiza.....	19
3.2.	Realizacja	21
3.3.	Produkty wspierające kontrolę projektu	21
4.	Proponowane podejście do realizacji prac	24
4.1.	Fazowanie	24
4.2.	Analiza.....	24
4.3.	Realizacja	24
4.4.	Testy.....	25
4.5.	Go-Live i Stabilizacja	26
4.6.	Struktura organizacyjna	26
	Miejsce realizacji prac	27

Dotacje na innowacje Inwestujemy w Waszą przyszłość

5. Wymagania dotyczące Oferenta.....	28
6. Wymagania dotyczące realizacji projektu	29
6.1. Harmonogram projektu (oczekiwany).....	29
5. Wymagania do oferty.....	30
5.1 Zawartość oferty.....	30
5.2 Sposób oceny ofert.....	31
5.3 Termin i sposób dostarczenia oferty	33
5.4 Osoby kontaktów	33
6. Załączniki.....	34

Dotacje na innowacje Inwestujemy w Waszą przyszłość

1. Wprowadzenie

1.1 Cel Zapytania

Celem niniejszego zapytania ofertowego (dalej jako „Zapytanie”) jest uzyskanie wiążącej oferty na budowę systemu ERP w firmie CD PROJEKT S.A. (dalej „CD PROJEKT”) z obsługą spółek zależnych (dalej łącznie z CD PROJEKT zwanych „Grupą Kapitałową”).

Projekt zakłada upgrade funkcjonalny dotychczas wykorzystywanego, przestarzałego technicznie i funkcjonalnie rozwiązania informatycznego do stosowanych obecnie na rynku nowoczesnych technologii informatycznych klasy ERP (w tym do komunikacji między partnerami biznesowymi klasy ERP B2B), w celu poprawy efektywności wsparcia zarządzania formą oraz współpracy z partnerami na całym świecie. Zakres funkcjonalny upgrade dotyczy obszarów: Rachunkowość i Finanse, Środki Trwałe, Konsolidacja, Projekty, Sprzedaż wraz z eksportem, Zakupy, Gospodarka magazynowa, Produkcja, Kadry i Płace.

Oczekiwaniem CD PROJEKT jest przedstawienie oferty na jeden z poniższych systemów ERP:

- Microsoft Dynamics AX
- Oracle E-Business Suite
- BPSC Impuls Evo
- IFS Applications
- Infor LN
- ERP TETA Constellation.

Aby umożliwić firmie składającej ofertę (dalej zwanej „Oferentem”) złożenie rzetelnej oferty, Zapytanie formułuje zestaw informacji opisujących kontekst organizacyjny, procesowy i techniczny związany z obszarem biznesowym objętym zakresem oczekiwanego wdrożenia w CD PROJEKT. Podane informacje są aktualne według stanu na dzień opracowania Zapytania.

Kluczowe kryteria wyboru Oferenta będą obejmować: zadeklarowany stopień zrealizowania wymagań funkcjonalnych i technicznych oczekiwanych przez CD PROJEKT (sformułowanych w Zapytaniu), doświadczenie zespołu Oferenta przy wdrażaniu rozwiązań IT i procesów biznesowych o specyfice zgodnej z przedmiotem Zapytania, doświadczenie zespołu Oferenta przy wdrażaniu oferowanego rozwiązania, potencjał zasobowy Oferenta gwarantujący wykonanie przedsięwzięcia w wymaganych terminach oraz zaproponowana cena skalkulowana zgodnie z wymaganym modelem wyceny.

CD PROJEKT oczekuje przygotowania oferty zgodnie z wymaganiami opisanymi w Rozdziale 5. Wymagania do oferty.

W celu poprawy jakości przygotowanych ofert CD PROJEKT umożliwi Oferentom zadania pytań w trakcie dedykowanych warsztatów z udziałem kluczowych użytkowników ze strony

„Upgrade funkcjonalny architektury ICT do systemu ERP B2B automatyzującego procesy elektronicznej wymiany danych” – projekt współfinansowany ze środków Europejskiego Funduszu Rozwoju Regionalnego w ramach Programu Operacyjnego Innowacyjna Gospodarka.

Dotacje na innowacje Inwestujemy w Waszą przyszłość

CD PROJEKT (wstępny termin warsztatów 11.06, potwierdzenie zostanie wysłane odpowiednim zaproszeniem).

CD PROJEKT zastrzega sobie prawo skierowania do Oferenta pytań uzupełniających do przesłanej oferty (dalej jako „Oferta”).

1.2 Podstawowe informacje dotyczące CD PROJEKT S.A.

CD PROJEKT S.A. jest spółką holdingową Grupy Kapitałowej prowadzącej działalność w dynamicznie rozwijającej się branży elektronicznej rozrywki.

Wiodącym profilem działalności spółki jest działalność związana z oprogramowaniem, polegająca na tworzeniu gier wideo oraz sprzedaży licencji na ich dystrybucję.

Spółka świadczy także usługi księgowo-finansowe oraz kadrowo-płacowe, a także usługi z zakresu obsługi prawnej, administracyjnej oraz zarządzania korporacyjnego w ramach Grupy Kapitałowej notowanej na Giełdzie Papierów Wartościowych.

Działalność ta charakteryzuje się bieżącym prowadzeniem ksiąg rachunkowych spółek z Grupy Kapitałowej, opracowaniem kwartalnych, półrocznych i rocznych jednostkowych oraz skonsolidowanych sprawozdań finansowych, kompleksową obsługą kadrowo-płacową wszystkich pracowników spółek w Grupie Kapitałowej, sprawozdawczością wewnętrzną i zewnętrzną: do Urzędu Skarbowego, ZUS, GUS, NBP, PIP, PFRON, a także raportowaniem w ramach wymogów stawianych spółkom publicznym.

1.3 Własność dokumentu i zachowanie tajemnicy handlowej

Niniejszy dokument wraz ze wszystkimi załącznikami stanowi własność CD PROJEKT i nie może być bez jej zgody wykorzystywany w żadnych innych celach oprócz związanych z niniejszym postępowaniem ofertowym. Kopiowanie lub rozpowszechnianie tego dokumentu w jakiegokolwiek formie jest niedozwolone bez uprzedniej pisemnej zgody CD PROJEKT.

CD PROJEKT wymaga, aby wszystkie informacje otrzymane w trakcie postępowania ofertowego były traktowane jako informacje poufne i nie mogą być ujawnione osobom trzecim.

Jednocześnie CD PROJEKT, zapewnia zachowanie tajemnicy handlowej w odniesieniu do otrzymanych informacji od Oferenta i zobowiązuje się do ich udostępnienia jedynie osobom zaangażowanym w proces analizy i oceny Oferty.

1.4 Ryzyko oferenta

CD PROJEKT nie będzie ponosić ani odpowiadać w żadnym przypadku za wydatki, straty, zobowiązania lub żądania związane z postępowaniem ofertowym ze strony Oferenta lub jego partnera/ów, podwykonawcy/ów bądź innej strony trzeciej, z którymi Oferent ma związki bądź będzie związany w trakcie postępowania ofertowego.

Dotacje na innowacje Inwestujemy w Waszą przyszłość

Oferenci, ich partnerzy, ich podwykonawcy ponoszą wszystkie koszty związane z przygotowaniem i złożeniem ofert. CD PROJEKT w żadnym przypadku nie będzie odpowiedzialny, ani dłużny, ani nie będzie płatnikiem jakichkolwiek poniesionych przez Oferenta, ich partnerów czy podwykonawców kosztów lub strat w związku z przygotowaniem i złożeniem oferty, niezależnie od wyników niniejszego postępowania ofertowego.

Niniejsze Zapytanie stanowi zaproszenie do negocjacji w rozumieniu art. 72 k.c., a tym samym nie mają zastosowania przepisy dotyczące oferty w rozumieniu art. 66 i innych k.c.

CD PROJEKT zastrzega sobie prawo do wyboru według własnego uznania Oferenta, z którym zawrze kontrakt na realizację przedmiotowego zakresu, oraz do nie przyjęcia żadnej oferty, unieważnienia postępowania ofertowego w całości lub w części, bez podania przyczyn.

CD PROJEKT zastrzega sobie prawo do:

- zmiany harmonogramu procesu zakupowego bez podania przyczyn,
- unieważnienia postępowania ofertowego w każdej z jego faz bez podania przyczyn,
- nie zawarcia umowy po zakończeniu postępowania ofertowego bez podania przyczyn,
- dowolnego wyboru podmiotu/podmiotów, z którymi będą prowadzone negocjacje w odniesieniu do części lub całości zakresu złożonych ofert,
- przerwania negocjacji umowy z wybranym Oferentem bez podawania przyczyny i rozpoczęcia rozmowy z innym oferentem,

Z tych powodów nie przysługują oferentom żadne roszczenia wobec CD PROJEKT.

CD PROJEKT nie przewiduje w procesie postępowania ofertowego i po jego zakończeniu, procedury odwoławczej.

1.4 Zgoda na warunki zapytania ofertowego

Biorąc udział w postępowaniu ofertowym Oferent przyjmuje wszystkie zastrzeżenia i klauzule opisane w niniejszym Zapytaniu. W przypadku, jeżeli podmiot, który otrzymał niniejsze Zapytanie nie zgadza się z powyższymi zastrzeżeniami i klauzulami, rezygnuje z udziału w postępowaniu ofertowym.

Wszelkie rozbieżności w stosunku do Zapytania powinny być wyraźnie wskazane w treści Oferty w spójnej tabeli rozbieżności.

1.5 Przebieg postępowania ofertowego oraz kluczowe terminy

Postępowanie ofertowe będzie realizowane w kilku etapach:

Dotacje na innowacje Inwestujemy w Waszą przyszłość

Wstępne zapytanie ofertowe (na podstawie którego zostanie wybrana grupa systemów ERP dopuszczonych do dalszego postępowania) – zakończone	Termin
Prezentacje (wstępne) systemów przez producentów (max. 3h)	od 2014-06-02 do 2014-06-20
Przygotowanie Ofert (w tym ceny i harmonogramy) na podstawie wysłanego RFI (zapytania ofertowego) do wybranych integratorów z listy wskazanej przez producentów/dystrybutorów	od 2014-06-06 do 2014-06-20
Prezentacje wybranych, kluczowych funkcjonalności (koncepcji ich realizacji w systemie) przez integratorów	od 2014-06-30 do 2014-07-18
Negocjacje i podpisanie umowy	od 2014-07-21

* Podane terminy mogą ulec zmianie bez podania przyczyny.

Dotacje na innowacje Inwestujemy w Waszą przyszłość

2. Przedmiot Zapytania

2.1 Opis przedmiotu Zapytania

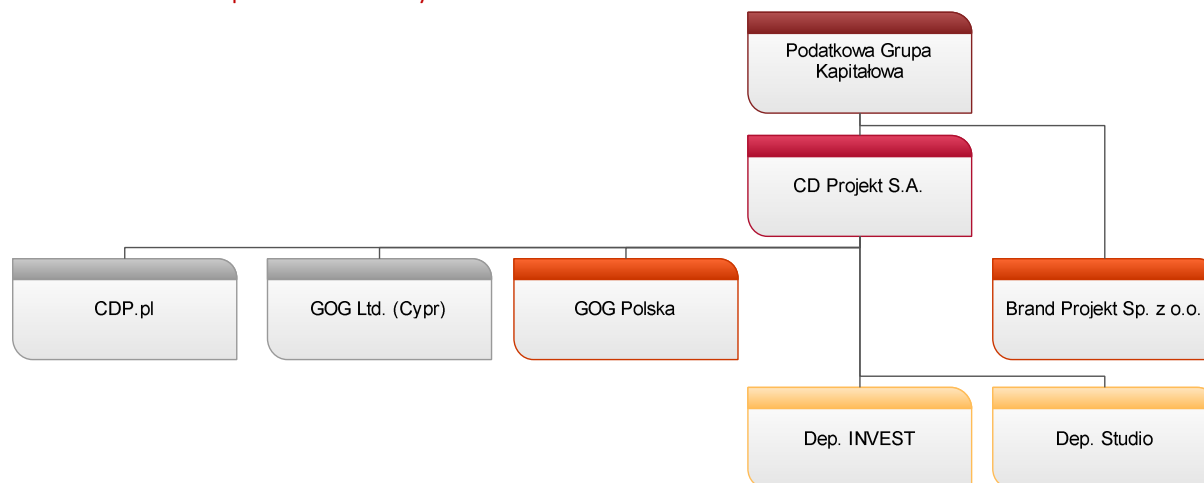
Przedmiotem zapytania jest wdrożenie nowego systemu (klasy ERP) posiadającego, co najmniej obszary funkcjonalne z zakresu: Księgowość i Finanse, Środki trwałe, Konsolidacja, Projekty, Kadry i Płace, Zakupy, Sprzedaż, Gospodarka magazynowa, Produkcja, moduł integracji B2B.

Rozwiązanie powinno pracować w technologii dwu lub trzy warstwowej (preferowana trzy warstwowa) w oparciu o serwer relacyjnej bazy danych (preferowane technologie Oracle, Microsoft). Rozwiązanie musi posiadać środowiska produkcyjne – przeznaczone do pracy rzeczywistej oraz środowisko testowe przeznaczone do prac rozwojowych i testowania dostosowań lub poprawek zidentyfikowanych wad systemu. Planuje się wdrożenie systemu klasy ERP z dostępnym do modyfikacji kodu źródłowego, co pozwoli na ewentualne dostosowania w przyszłości do specyficznych wymagań.

W ramach wdrożenia Wnioskodawca przewiduje wykorzystanie mechanizmów EDI oraz podpisu elektronicznego.

Proponowane rozwiązanie musi umożliwiać dostosowanie oprogramowania na poziomie programistycznych do wymogów CD PROJEKT oraz udostępniać mechanizmy umożliwiające integrację z innymi systemami.

2.2 Struktura kapitałowa firmy



W ramach projektu zostanie wdrożone oprogramowanie w części spółek Grupy Kapitałowej (poza CDP.pl oraz GOG Ltd.).

CD PROJEKT S.A. świadczy usługi obsługi operacyjnej dla pozostałych spółek Grupy.

Dotacje na innowacje Inwestujemy w Waszą przyszłość
2.3 Liczba użytkowników systemu

Moduł	RAZEM	INVEST	STUDIO	Inne
Całkowita liczba użytkowników ERP	37	24	9	4
Całkowita liczba użytkowników ERP (z modułem Projekty)	54	24	26	4
Liczba użytkowników modułów podstawowych:	0			
Finanse i księgowość	19	13	2	4
Środki trwałe	15	10	4	1
Kadry i Płace	9	5	3	1
Sprzedaż	7	2	4	1
Magazyn	7	3	3	1
Produkcja	4	1	3	
Zamówienia (na towary)	4	1	3	
Moduł Administracyjny	2	1	1	
Raporty i analizy	18	10	4	4
Moduły dodatkowe:	0			
Projekty (planowanie zakupów, budżetowanie)	26	2	24	
Konsolidacja	20	14	2	4
Budżetowanie	41	13	24	4
Informacje dodatkowe	0			
Pracownicy obsługiwani w module HR	480	30	300	150

UWAGA!

W ramach wyceny licencji proszę podać dwa warianty z obsługą Projektów w systemie oraz bez obsługi Projektów.

2.4 Zakres projektu (główne funkcjonalności i procesy)

Poniżej przedstawiono w podziale na poszczególne moduły kluczowe wymagania które powinny być potwierdzone i opisane w przedstawionej ofercie wstępnej:

1. Ogólne
 - 1.1. Jeden użytkownik = jedna licencja do obsługi wszystkich podmiotów w Grupie Kapitałowej
 - 1.2. Możliwość dołączania dodatkowych podmiotów (w ramach Grupy Kapitałowej) bez konieczności zakupu dodatkowych licencji
 - 1.3. Możliwość przenoszenia danych do systemów zewnętrznych (np. BI) z poziomu bazy danych (w tym dokumentacja zawartości tabel)
2. Ogólne funkcjonalne
 - 2.1. Zgodność z Polskim prawodawstwem (w tym Ustawą o Rachunkowości)

Dotacje na innowacje Inwestujemy w Waszą przyszłość

- 2.2. Zgodność z MSR (mile widziana zgodność z US GAAP)
 - 2.3. Umożliwienie generowania dokumentów formalnych na potrzeby obsługi podatkowej oraz raportowania do instytucji państwowych (takich jak: GUS, NBP)
 - 2.4. Wielojęzyczność (min. obsługa języka polskiego i angielskiego)
 - 2.5. Wielowalutowość
 - 2.6. Automatyzacja procesów wykorzystujących poszczególne moduły systemu (brak ręcznego przenoszenia informacji pomiędzy modułami)
 - 2.7. Automatyzacja procesów księgowych, zakupowych i sprzedażowych pomiędzy spółkami Grupy obsługiwany we wdrażanym systemie
 - 2.8. Workflow dokumentów generowanych w systemie (ze szczególnym uwzględnieniem dokumentów księgowych)
 - 2.9. Możliwość wdrożeń w innych krajach mile widziana (element nie wymagany)
 - 2.10. Powiązanie z systemami bankowymi (płatności, należności)
 - 2.11. Możliwość generowania deklaracji podatkowych na wszystkich poziomach aż do poziomu departamentu włącznie w tym dla Podatkowej Grupy Kapitałowej
 - 2.12. Możliwość generowania Bilansu, Rachunek Zysków i Strat („RZIS”), CF oraz Zestawienia zmian w kapitałach dla CD PROJEKT S.A. oraz oddzielnie dla Departamentu INVEST i STUDIO
 - 2.13. Możliwość zmian struktury firmy (możliwość rezygnacji ze struktury Podatkowej Grupy Kapitałowej, dodanie nowej spółki do struktury, dodanie nowego departamentu lub połączenie departamentów)
3. Księgowość
 - 3.1. Kursy walut (automatyczne zaczytywanie z NBP/bankowych)
 - 3.2. Obsługa kasy (wpłaty, wypłaty, zasilenia, raport kasowy)
 - 3.3. Różnice kursowe statystyczne i zrealizowane, automatyczne naliczanie obu rodzajów RK na każdy dzień bilansowy (automatyczne przeszacowania i odwracanie różnic statystycznych na każdy dzień bilansowy)
 - 3.4. Faktura wewnętrzna – import usług, WNT, nieodpłatne przekazanie – automatyczne naliczanie podatku należnego i naliczonego przy księgowaniu faktury zakupu
 - 3.5. Liczenie proporcji/struktury VAT (wg skali 99% i 1%)
 - 3.6. Wylizanie automatyczne podatków i generowanie deklaracji, w tym: CIT-10, CIT-8, VAT-7, VAT-UE, GUS, NBP, ORD, IFT2, IFT2R itp.
 - 3.7. Automatyczne księgowanie listy płac
 - 3.8. Cashflow
 - 3.8.1. Prognozowanie przepływów finansowych
 - 3.8.2. Znaczniki przy operacjach, że są gotówkowe (do prezentacji cash pool)

Dotacje na innowacje Inwestujemy w Waszą przyszłość

- 3.9. Rozliczenie leasingu – do wyniku podatkowego, podział leasingu na krótko i długoterminowy
- 3.10. Korekta podatku naliczonego VAT – u Nabywcy (kontrola terminowości zapłaty dla potrzeb deklaracji VAT – ulga za złe długi)
- 3.11. Wsparcie dla obowiązku korekty kosztów uzyskania przychodów
- 3.12. Możliwość zmian planu kont
- 3.13. Różne plany kont w poszczególnych spółkach (różne dekretacje księgowość dla różnych spółek)
- 3.14. Księgowanie Wyciągu Bankowego (automatyczny import)
- 3.15. Naliczanie różnic kursowych
- 3.16. Obsługa należności
- 3.17. Obsługa zobowiązań
- 3.18. Księgowania faktur licencyjnych
- 3.19. Rozliczanie kosztów zgodnie z MPK (proporcjonalne wg. Zajmowanej powierzchni, ilości pracowników, projektach lub inne predefiniowane podziały)
- 3.20. Księgowanie automatyczne operacji magazynowych
- 3.21. Księgowanie automatyczne sprzedaży
- 3.22. Obsługa księgowa inwestycji
- 3.23. Rozliczenia międzyokresowe kosztów/przychodów (RMK/RMP)
- 3.24. Kontrola zamykania się kręgu kosztów
- 3.25. Księgowanie produkcji w toku
- 3.26. Księgowania automatyczne operacji pomiędzy spółkami grupy (obsługiwanych w systemie ERP)
- 3.27. Planowanie płatności (workflow)
- 4. Środki Trwałe
 - 4.1. Tworzenie struktury środka trwałego
 - 4.2. Naliczanie amortyzacji
 - 4.2.1. Zgodnie z Ustawą o Rachunkowości i MSR
 - 4.2.2. Amortyzacja podatkowa
 - 4.2.3. Modernizacje i ulepszenia środków trwałych
 - 4.2.4. Koszty konserwacji i obsługi
 - 4.3. Automatyczne księgowanie faktur i odpisów amortyzacyjnych
 - 4.4. Amortyzacja bilansowa i podatkowa ŚT i WNiP
 - 4.5. Sprzedaż, likwidacja ŚT i WNiP (częściowa sprzedaż bądź likwidacja)
 - 4.6. Rozliczanie leasingu (limit 20tyś EUR, koszty podatkowe i niepodatkowe)
 - 4.7. Automatyczne księgowanie dokumentów po zamknięciu m-ca
- 5. Finanse/Konsolidacja

Dotacje na innowacje Inwestujemy w Waszą przyszłość

- 5.1. Konsolidacja firmy na poziomie Podatkowej Grupy Kapitałowej, Grupy CD PROJEKT oraz na poziomie poszczególnych departamentów (w tym departamentu STUDIO i niezależnie departamentu INWEST)
- 5.2. Możliwość elastycznej zmiany struktury organizacyjnej Grupy Kapitałowej (na poziomie firm i departamentów)
- 5.3. Konsolidacja – uzgodnienie rozrachunków, przychodów i kosztów, cash pool między podmiotami powiązаныmi
- 5.4. Bilans, RZiS, CF dla segmentów Grupy
- 5.5. Rachunek zysków i Bilans dla departamentów w ujęciu miesięcznym (możliwość wygenerowania miesięcznego bilansu rozdzielnie dla dwóch departamentów bez operacji charakterystycznej dla końca roku obrachunkowego w tym przeksięgowania na wynik finansowy.
- 5.6. Możliwość generowania wyników Grupy Kapitałowej w oparciu o dane z zewnętrznych systemów księgowych
- 5.7. Możliwość konsolidacji planów finansowych spółek oraz tworzenia zestawienia z wykonaniem
6. Projekty (obsługa projektów inwestycyjnych)
 - 6.1. Planowanie wydatków ze wstępną dekretacją (planowanie) kosztów pod projekt (z poziomu użytkownika nie będącego księgowym)
 - 6.2. Przypisywanie zasobów do projektów zgodnie z alokacją wynagrodzenia z modułu Kadry i Płace
 - 6.3. Rozliczenie kosztów związanych z zatrudnieniem pracowników lub umowami usługowymi (współpracowników) według % udziału w projektach
 - 6.4. Rozliczenie innych kosztów, w tym amortyzacji, proporcjonalnie do wykorzystania w projektach
 - 6.5. Wsparcie rozliczania projektów (także wieloletnich)
 - 6.6. Przeksięgowanie kosztów na produkcję w toku na koniec miesiąca zgodnie ze współczynnikiem lub alokacjami (do ustalenia na etapie Analizy)
 - 6.7. Zestawienie kosztów NKUP tkwiących na produkcji w toku
 - 6.8. Amortyzacja projektów
7. Kadry i Płace
 - 7.1. Możliwość rozliczania osób zatrudnionych w formie umowy o pracę, umowy o dzieło, umowy zlecenie lub innych o charakterze cywilno-prawnym
 - 7.2. Rejestracja pracowników
 - 7.3. Obsługa umów o pracę (szablony umów)
 - 7.4. Obsługa umów cywilno-prawnych (szablony umów)
 - 7.5. Obsługa aneksów i przeszeregowań
 - 7.6. Relokacje pracowników

Dotacje na innowacje Inwestujemy w Waszą przyszłość

- 7.7. Planowanie i rejestracja urlopów oraz innych absencji (z dostępem użytkowników nie posiadających pełnej licencji systemu)
- 7.8. Naliczanie i księgowanie wynagrodzeń
- 7.9. Kontrola obowiązkowych szkoleń
- 7.10. Nadzorowanie badań lekarskich
- 7.11. Wsparcie dla zarządzania zasobami zewnętrznymi (outsourcing, umowy F-F)
- 7.12. Kontrola dostępu do informacji o wysokości wynagrodzeń/umów na poziomie modułu Płacowego jak również na poziomie zapisu w Planie Kont.
- 7.13. Wsparcie rozliczania pracowników i zwolnień
8. Zakupy
 - 8.1. Obsługa zakupów krajowych i zagranicznych
 - 8.2. Zamówienia na podstawie preorder-ów od dystrybutorów (na elementy do produkcji)
 - 8.3. Możliwość przyjęcia towarów nieewidencjonowanych na magazynie (np. ulotki)
 - 8.4. Planowanie produkcji
 - 8.4.1. Na podstawie planu dystrybucji produktu gotowego
 - 8.4.2. Plan zakupu półproduktów z uwzględnieniem czasu produkcji, ceny zakupu, packing unit-ów)
 - 8.4.3. Śledzenie statusów zamówień
 - 8.4.4. Informacje o planie produkcji elementem prognozy cashflow
9. Sprzedaż
 - 9.1. Obsługa sprzedaży krajowej i zagranicznej (do i poza EU)
 - 9.2. Możliwość wystawiania faktur walutowych krajowych
 - 9.3. Rejestracja umów sprzedażowych i możliwość przypisania faktur sprzedażowych do umów
 - 9.4. Możliwość rejestracji preorder-ów i generowania na ich podstawie sprzedaży z możliwości korekty ilości z preorder-a
 - 9.5. Obsługa FV proforma (obsługa przedpłat w obrocie krajowym i zagranicznym)
 - 9.6. Obsługa Faktur Korygujących
 - 9.7. Wysyłka FV e-mailem do odbiorcy
10. Gospodarka Magazynowa
 - 10.1. Utrzymywanie katalogu usług, towarów do produkcji, towarów
 - 10.2. Inwentaryzacja
 - 10.3. Korekty faktur zakupowych
 - 10.4. Obsługa WZ i PZ
 - 10.5. Wydania i przyjęcia wewnętrzne
 - 10.6. Zniszczenia (z magazynu, ze zwrotów)
 - 10.7. Przepena wartości magazynu

Dotacje na innowacje Inwestujemy w Waszą przyszłość

- 10.8. Korekty dokumentów magazynowych (WZ i PZ)
- 10.9. Obsługa kilku magazynów (półprodukty, towary gotowe, materiały marketingowe, licencje, usługi)
- 10.10. Przyjęcia towarów na podstawie PZ lub FV (z możliwością korekty)
- 11. Produkcja
 - 11.1. Kompletacja produktów na zamówienie
 - 11.2. Skrócony proces:
 - 11.2.1. Zamówienie od dostawcy (rejestracja w systemie)
 - 11.2.2. Zlecenie produkcji
 - 11.2.3. Zamówienie półproduktów
 - 11.2.4. Przyjęcie towaru (na podstawie faktury lub PZ)
 - 11.2.5. Produkcja (kompletacja) – przyjęcie/wydanie wewnętrzne
- 12. Obsługa procesów B2B objęte EDIFACT i/lub bezpiecznym podpisem elektronicznym z certyfikatem kwalifikowanym
 - 12.1. Opracowanie i zarządzanie cenami (10151) – EDIFACT, bezpieczny podpis elektroniczny z certyfikatem kwalifikowanym
 - 12.2. Opracowanie działań promocyjnych i zarządzanie nimi (10152) - EDIFACT, bezpieczny podpis elektroniczny z certyfikatem kwalifikowanym
 - 12.3. Śledzenie mierników oceny zarządzania klientami (10153) bezpieczny podpis elektroniczny z certyfikatem kwalifikowanym
 - 12.4. Zarządzanie klientami i grupami klientów (accounts) (10183) bezpieczny podpis elektroniczny z certyfikatem kwalifikowanym
 - 12.5. Zarządzanie sprzedażą do klientów (10184) EDIFACT, bezpieczny podpis elektroniczny z certyfikatem kwalifikowanym
 - 12.6. Zarządzanie zamówieniami sprzedaży (10185) EDIFACT, bezpieczny podpis elektroniczny z certyfikatem kwalifikowanym
 - 12.7. Zarządzanie relacjami z partnerami handlowymi (10187) bezpieczny podpis elektroniczny z certyfikatem kwalifikowanym
 - 12.8. Zarządzanie popytem na produkty i usługi (10222) EDIFACT, bezpieczny podpis elektroniczny z certyfikatem kwalifikowanym
 - 12.9. Świadczenie usług dla konkretnych klientów (10322) EDIFACT, bezpieczny podpis elektroniczny z certyfikatem kwalifikowanym
 - 12.10. Zapewnienie jakości usługi (10323) bezpieczny podpis elektroniczny z certyfikatem kwalifikowanym
 - 12.11. Zarządzanie reklamacjami klientów (10389) EDIFACT, bezpieczny podpis elektroniczny z certyfikatem kwalifikowanym
 - 12.12. Planowanie, budżetowanie, prognozowanie oraz konsolidacja(10738) bezpieczny podpis elektroniczny z certyfikatem kwalifikowanym

„Upgrade funkcjonalny architektury ICT do systemu ERP B2B automatyzującego procesy elektronicznej wymiany danych” – projekt współfinansowany ze środków Europejskiego Funduszu Rozwoju Regionalnego w ramach Programu Operacyjnego Innowacyjna Gospodarka.

Dotacje na innowacje Inwestujemy w Waszą przyszłość

- 12.13. Księgowanie kosztów i kontrola (10739) bezpieczny podpis elektroniczny z certyfikatem kwalifikowanym
- 12.14. Zarządzanie kosztami (10740)- EDIFACT, bezpieczny podpis elektroniczny z certyfikatem kwalifikowanym
- 12.15. Fakturowanie klientów (10743) EDIFACT, bezpieczny podpis elektroniczny z certyfikatem kwalifikowanym
- 12.16. Zarządzanie należnościami (10744) EDIFACT, bezpieczny podpis elektroniczny z certyfikatem kwalifikowanym
- 12.17. Realizacja ogólnej księgowości (10748) bezpieczny podpis elektroniczny z certyfikatem kwalifikowanym
- 12.18. Księgowanie majątku trwałego (10749) bezpieczny podpis elektroniczny z certyfikatem kwalifikowanym
- 12.19. Raportowanie finansowe (10750) bezpieczny podpis elektroniczny z certyfikatem kwalifikowanym
- 12.20. Przetwarzanie zobowiązań (10756) EDIFACT, bezpiecznym podpis elektroniczny z certyfikatem kwalifikowanym
- 12.21. Przetwarzanie zwrotów poniesionych wydatków (10757) bezpieczny podpis elektroniczny z certyfikatem kwalifikowanym
- 12.22. Zarządzanie procedurami i polityką pieniężną (10758) bezpieczny podpis elektroniczny z certyfikatem kwalifikowanym
- 12.23. Zarządzanie rachunkami bankowymi (10760) bezpieczny podpis elektroniczny z certyfikatem kwalifikowanym
- 12.24. Zarządzanie długiem i inwestycją (10761) bezpieczny podpis elektroniczny z certyfikatem kwalifikowanym
- 12.25. Zarządzanie ryzykiem finansowym (11208) bezpieczny podpis elektroniczny z certyfikatem kwalifikowanym
- 12.26. Przygotowanie planu i strategii podatkowej (10765) bezpieczny podpis elektroniczny z certyfikatem kwalifikowanym
- 12.27. Naliczanie podatków (10766) bezpieczny podpis elektroniczny z certyfikatem kwalifikowanym
- 12.28. Zarządzanie i administrowanie świadczeniami pracowniczymi (10495) bezpieczny podpis elektroniczny z certyfikatem kwalifikowanym
- 12.29. Administrowanie listą płac (10497) bezpieczny podpis elektroniczny z certyfikatem kwalifikowanym

Dotacje na innowacje Inwestujemy w Waszą przyszłość

UWAGA!

Opisy procesów i funkcjonalności zostały oparte o aktualne doświadczenie i wiedzę CD PROJEKT i mogą ulec zmianie w związku ze zmianami organizacyjnymi spowodowanymi wdrożeniem nowego systemu i optymalizacją procesów pod nowy system ERP. Szczegółowy zakres funkcjonalności oraz modele procesów będą zdefiniowane na etapie analizy i będą podstawą realizacji projektu. Wszelkie pytania i wątpliwości mające wpływ na koszt projektu powinny być wyjaśnione przed złożeniem oferty przez Oferenta. Wszelkie wyłączenia zakresu zdefiniowane przez Oferenta mające na celu ograniczenie kosztu i sprecyzowanie zakresu będą mile widziane i będą podlegały omówieniu na etapie negocjacji.

2.5 Funkcjonalności/moduły dodatkowe (do realizacji poza przetargiem)

W ramach powyższej oferty Oferent powinien odnieść się do możliwości rozszerzenia systemu o dodatkowe moduły/systemy:

- Hurtowni Danych i systemów BI (począwszy od bazy danych, ETL a skończywszy na systemach raportowych i analitycznych) wspierające zarządzanie firmą
- Budżetowanie (wsparcie procesu budżetowania ze szczególnym uwzględnieniem budżetowania projektowego).
- Wsparcie dla zarządzania kapitałem ludzkim (miękkie HR)
- Wsparcia zarządzania projektami (uwzględniające specyfikę zarządzania projektami tworzenia złożonych gier komputerowych)
- Zarządzanie obiegiem dokumentów w firmie (workflow) z uwzględnieniem obiegu dokumentów oraz archiwizacji.
- Możliwość integracji z zewnętrznymi systemami (np. sklep internetowy) generującymi bardzo duże wolumeny sprzedaży detalicznej z możliwością parowania sprzedaży z płatnością

Powyższe moduły nie stanowią tematu Zapytania Ofertowego, ale będą jednym z elementów wyboru systemu.

Dla modułów nie stanowiących integralnej części systemu (modułów) oprócz skróconego opisu proszę podać nazwę, producenta/-ów preferowanych/przykładowych rozwiązań (łatwo integrowalnych z pozostałymi elementami systemu) oraz sposób ich integracji.

Dotacje na innowacje Inwestujemy w Waszą przyszłość

2.6 Założenia techniczne

Założenia jakie należy uwzględnić podczas przygotowania Oferty na dostarczenie oprogramowania:

- Preferowana baza danych oparta na platformie MSSQL lub Oracle.
- Rozwiązanie sprzętowe powinno być zbudowane w oparciu o serwery wykonane w technologii x86.
- Instalacja oferowanego rozwiązania na systemach operacyjnych: Windows Server (x64)
- Rozwiązanie powinno umożliwiać za pomocą mechanizmu ról i uprawnień udostępnianie całych funkcjonalności lub ich fragmentu wybranym grupom użytkowników / użytkownikom (w tym logowanie wybranych – zdefiniowanych na etapie analizy – zmian w systemie)
- Preferowana autentykacja użytkowników przy użyciu ActiveDirectory.
- System powinien zapewniać logowanie wybranych zmian w systemie oraz umożliwiać podgląd tych zmian.
- Oferent powinien dostarczyć specyfikację wymagań sprzętowych (serwerów, stacji roboczych) do uruchomienia systemu, w tym propozycję sizingu maszyn systemu produkcyjnego i testowego.
- Oferta powinna zawierać propozycję polityki backup-owej

Opis założeń technicznych przygotowany przez oferenta powinien zawierać:

1. Sizing dla systemu produkcyjnego i developerskiego
2. Propozycję hardware zgodny z sizing
3. Dodatkowe wymagania odnośnie infrastruktury hardware
4. Wymagania do infrastruktury i konfiguracji sieci LAN/WAN
5. Propozycję licencji systemu operacyjnego (dla prod i dev)
6. Propozycję licencji bazy danych (dla prod i dev)
7. Dodatkowe wymagania licencyjne

2.7 Warunki gwarancji oraz serwisu gwarancyjnego i pogwarancyjnego

Integralną częścią zapytania ofertowego jest oferta na świadczenie usług gwarancyjnych oraz świadczenie usług serwisu pogwarancyjnego dla wdrożonego rozwiązania zgodnego z przedmiotem niniejszego zapytania. Oferent powinien jasno sprecyzować warunki i zakres gwarancji udzielanej na planowane do dostarczenia systemy informatyczne i planowane prace projektowe. Oferent powinien przedstawić również warunki i zakres świadczenia serwisu gwarancyjnego i pogwarancyjnego na utrzymanie proponowanego rozwiązania, w szczególności na wdrożone systemy informatyczne.

Dotacje na innowacje Inwestujemy w Waszą przyszłość

2.8 SLA

SLA dotyczy przypadku wystąpienia wad lub błędów (zarówno w okresie stabilizacji rozwiązania, gwarancji jak i po okresie gwarancji). CD PROJEKT oczekuje propozycji określonych poziomów wsparcia w trzech wariantach (Bronze, Silver, Gold). W ramach wyceny RFI Zamawiający oczekuje:

1. Wyceny poszczególnych wariantów
2. Szczegółowych założeń dla świadczenia usług w poszczególnych wariantach cenowych.

Na etapie dalszych rozmów wymagania zostaną określone bardziej szczegółowo (dostosowane do polityki Oferenta i oczekiwań CD PROJEKT).

Dotacje na innowacje Inwestujemy w Waszą przyszłość

3. Produkty projektu

Od oferenta oczekuje się dostarczenia na poszczególnych etapach realizacji projektów następujących produktów:

3.1. Analiza

1. Opis procesów (zoptymalizowanych pod nowy system)

CD PROJEKT nie oczekuje przygotowania dokumentacji dla obecnych procesów (as is) ale w oparciu o te procesy zamodelowanie docelowych procesów obsługiwanych i zoptymalizowanych pod nowy system. Procesy powinny być przygotowane w notacji BPMN, UML lub innej po uzgodnieniu z CD PROJEKT. Na dokumentację powinien się składać diagram procesu, opis procesu, dane ilościowe, opis wyjątków i sposób ich obsługi. Dla każdego procesu powinny zostać także podane wskaźniki KPI w celu uniknięcia w dalszej części projektu dyskusji o wydajności rozwiązania. Opis procesów będzie podlegał weryfikacji i akceptacji przez CD PROJEKT i będzie podstawą realizacji i odbioru projektu.

2. Dekompozycja produktów (funkcjonalna)

Dekompozycja powinna odzwierciedlać strukturę systemu oraz opisywać kluczowe funkcjonalności w tym opis konfiguracji oraz indywidualnych dostosowań. Ta część dokumentacji będzie podlegała uzgodnieniu między Oferentem a CD PROJEKT i będzie podstawą do budowy systemu (zakładamy, że ta część dokumentacji będzie aktualizowana w trakcie projektu). Ponieważ, jednak CD PROJEKT nie jest w stanie ocenić wpływu szczegółowej specyfikacji na docelowe rozwiązanie, ta część dokumentacji nie będzie podlegała zatwierdzeniu przez CD PROJEKT. Od powyższej zasady będą obowiązywać następujące wyjątki:

- Akceptacja graficznej formy interfejsu (makiety)
- Specyfikacje interfejsów z systemami zewnętrznymi
- Definicje raportów, analiz i innych wydruków

3. Opis interfejsów

3.1. EDIFACT

3.2. Interfejs z systemami bankowymi

3.3. Interfejs do systemu Płatnik

3.4. Interfejs do wymiany informacji na potrzeby konsolidacji (z systemów zewnętrznych)

CD PROJEKT wymaga pełnej integracji pomiędzy modułami systemu.

4. Lista i specyfikacja raportów

Na etapie Analizy powinna zostać przygotowana lista raportów do realizacji w ramach projektu, przy czym szczegółowa specyfikacja w uzasadnionych sytuacjach może być przygotowana po zamknięciu etapu Analizy w uzgodnionym terminie.

Dotacje na innowacje Inwestujemy w Waszą przyszłość

5. Scenariusze testowe

Na etapie Analizy oczekuje się przygotowania listy i specyfikacji scenariuszy testowych. CD PROJEKT akceptuje możliwość szczegółowej specyfikacji scenariuszy testowych w trakcie etapu implementacji. Należy jednak pamiętać, że scenariusze testowe mogą pomóc w uzgodnieniu sposobu implementacji obsługi procesów biznesowych co pozwoli wyeliminować ewentualne problemy związane z niepełnym lub niewłaściwym zrozumieniem potrzeb użytkownika końcowego, a tym samym ograniczyć zakres dodatkowych prac po stronie Dostawcy. Scenariusze testowe podlegają uzgodnieniu i akceptacji pomiędzy Integratorem a CD PROJEKT. Uzgadnianie i akceptacja może zostać podzielona na etapy. Dostarczenie w pełni przygotowanych scenariuszy z akceptacją musi się odbyć przed dostarczeniem oprogramowania do testów.

6. Opis infrastruktury IT w tym:

- 6.1. Opis architektury rozwiązania (min. diagram i szczegółowy opis poszczególnych elementów)
- 6.2. Specyfikacja serwerów i innych urządzeń (hardware) niezbędnych do uruchomienia rozwiązania
- 6.3. Specyfikacja oprogramowania systemowego – baza danych, system operacyjny oraz inne oprogramowanie wspomagające administrację systemem.
- 6.4. Wymagania dla komputerów użytkowników (w szczególności wymagania dla zainstalowanych komponentów dostawców trzecich, w tym wersje oprogramowania)
- 6.5. Opis wymagań dla konfiguracji sieci LAN/WAN
- 6.6. Inne wymagania charakterystyczne dla oferowanego rozwiązania
Opis zaproponowanej infrastruktury musi umożliwić uruchomienie systemu w środowisku CD PROJEKT. Za wszelkie dodatkowe wymagania nie ujęte powyższą specyfikacją (lub niewłaściwe wymiarowanie – sizing) będzie odpowiadał Oferent, a CD PROJEKT będzie mógł wymagać dostarczenia brakujących elementów od Oferenta bez ponoszenia przez CD PROJEKT dodatkowych kosztów.

7. Opis profili/ról użytkowników

Na etapie Analizy powinna zostać przygotowana lista profili i ról gwarantująca uzgodniony poziom dostępu do funkcjonalności i danych, przy czym szczegółowa specyfikacja w uzasadnionych sytuacjach może być przygotowana po zamknięciu etapu Analizy na etapie Implementacji. W takim przypadku powinna zostać przygotowana dokumentacja opisująca (biznesowo) założenia dotyczące dostępu do funkcjonalności i danych. Zamawiający oczekuje parametryzacji systemu pod kontem uprawnień użytkowników przed rozpoczęciem testów E2E.

8. Lista dokumentacji systemu z opisem zawartości

Dotacje na innowacje Inwestujemy w Waszą przyszłość

3.2. Realizacja

9. Skonfigurowany system (całość lub część rozwiązania przygotowana do przekazania do testów)

Zakłada się, że każde dostarczenie nowych funkcjonalności musi być poprzedzone prezentacją i wstępną weryfikacją (odbiorom do testów), a dostarczenie modyfikacji wcześniej dostarczonych modyfikacji musi zawierać informację o wprowadzonych zmianach.

10. Instrukcje stanowiskowe do testów E2E

Instrukcje stanowiskowe najpóźniej muszą być dostarczone przed rozpoczęciem testów i szkoleń użytkowników. Przy czym w ramach testów będą podlegały takiej samej weryfikacji i ocenie jak funkcjonalności. Instrukcje stanowiskowe mogą być dostarczane systematycznie wraz z funkcjonalnościami (w szczególności mogą opisywać tylko dostarczane funkcjonalności do testów cząstkowych).

11. Szkolenia użytkowników (w tym administratorów systemu) wraz z materiałami szkoleniowymi.

12. Interfejsy ze szczegółową specyfikacją techniczną

13. Uzgodnioną dokumentację (wg. specyfikacji)

14. Procedury, skrypty, dokumentacje związane z utrzymaniem systemu (w tym m.in. proces backup i odtworzenia)

15. Raporty z testów

Za koordynację testów odpowiada Oferent, CD PROJEKT dostarcza niezbędne zasoby do przeprowadzenia testów realizowanych po stronie CD PROJEKT. Oferent odpowiada w całości za przeprowadzenie testów SYS.

3.3. Produkty wspierające kontrolę projektu

16. Harmonogram szczegółowy (uzgodniony i zatwierdzony na etapie Analizy)

Harmonogram szczegółowy powinien odzwierciedlać strukturę procesów oraz dekompozycję funkcjonalną. Poszczególne zadania nie powinny być dłuższe niż 10 dni roboczych. Harmonogram musi zawierać punkty kontrolne (milestones) umożliwiające śledzenie realizacji projektów. Harmonogram musi zawierać listę zadań wymaganych od pracowników CD PROJEKT lub innych podmiotów. Harmonogram szczegółowy będzie podlegał uzgodnieniu i wymaga akceptacji CD PROJEKT, w szczególności dotyczy to uzgodnienia zakresu i terminów zadań po stronie CD PROJEKT.

17. Rejestr jakości wspierający odbiory następujących produktów:

- Procesów
- Konfiguracji
- Dostosowań indywidualnych
- Dokumentacji

Dotacje na innowacje Inwestujemy w Waszą przyszłość

- Protokołów
- Oraz inne produkty dostarczane w trakcie projektu

Rejestr jakości powinien min. zawierać następujące informacje:

- Identyfikator produktu
- Nazwa produktu
- Osoba odpowiedzialna po stronie Oferenta
- Osoba odbierająca po stronie CD PROJEKT
- Status (projektowany, realizowany, testowany, odebrany)
- Planowany termin dostarczenia (bazowy)
- Aktualny prognozowany termin dostarczenia
- Termin rzeczywisty dostarczenia
- Uwagi dotyczące aktualnego stanu odbioru (informacje o problemach, ocena jakości itp.
- Termin ostatniej aktualizacji

Rejestr jakości powinien być aktualizowany w trakcie projektu i będzie stanowić jeden z podstawowych mechanizmów kontroli realizacji projektu. Raz w tygodniu powinien podlegać przeglądowi, a informacje powinny być wprowadzane na bieżąco.

18. Rejestr Ryzyk/Problemów

Rejestr ryzyk/problemów powinien zawierać minimalnie następujące informacje:

- Identyfikator ryzyka
- Zgłaszający
- Data rejestracji
- Kategoria (harmonogram, jakość, prawne, organizacyjne, funkcjonalne, zakres)
- Opis ryzyka
- Prawdopodobieństwo wystąpienia
- Bliskość
- Właściciel
- Kategoria reakcji
- Proponowana reakcja na ryzyko
- Status (nowe – bez planu lub/i właściciela, aktualne, zamknięte, anulowane)

19. Rejestr błędów (wspierany przez odpowiednie narzędzie workflow)

Rejestr błędów powinien zawierać minimalnie następujące informacje:

- Numer błędu

Dotacje na innowacje Inwestujemy w Waszą przyszłość

- Identyfikator produktu
- Opis błędu
- Osoba odpowiedzialna
- Osoba zgłaszająca
- Data zgłoszenia
- Planowana data usunięcia błędu
- Data usunięcia
- Status (np. Nowy, W realizacji, W testach, Zamknięty, Anulowany)
- Waga (Krytyczny, Ważny, Normalny)

Obsługa błędów może być wspierana przez system zaproponowany przez Oferenta.

20. Prezentacja statusu (przygotowywana 1/tydzień) zawierająca:

- Listę prac wykonanych w ostatnim tygodniu
- Listę opóźnień (w tym przyczyny i sposób mitygacji)
- Listę planowanych prac w najbliższym tygodniu/ach
- Opis ryzyk
- Tematy do omówienia (do decyzji)

UWAGA!

Lista produktów powinna zostać uzupełniona i uszczegółowiona na etapie Analizy (ze szczególnym uwzględnieniem dokumentacji).

Dotacje na innowacje Inwestujemy w Waszą przyszłość

4. Proponowane podejście do realizacji prac

4.1. Fazowanie

Projekt może zostać podzielony na fazy przy czym w pierwszym etapie do 2015-01-02 muszą zostać dostarczone wszystkie elementy umożliwiające rejestrację zdarzeń, a do 2015-01-30 mechanizmy umożliwiające rozliczenie podatkowe i raportowanie finansowe.

Funkcjonalności o znaczeniu niekrytycznym mogą zostać przesunięte do realizacji w uzgodnionych terminach do 2015-03-30 dla funkcjonalności uzgodnionych na etapie analizy, a w terminie 2015-06-30 dla funkcjonalności niekrytycznych zidentyfikowanych na etapie testów i stabilizacji. Przesunięcia terminów realizacji pomiędzy fazami będzie możliwe w uzgodnieniu pomiędzy Oferentem a CD PROJEKT na każdym etapie projektu (będzie wymagało akceptacji obu stron).

4.2. Analiza

Oczekiwania od etapu analizy:

- I. Przygotowany model docelowych procesów biznesowych
- II. Przygotowana dekompozycja funkcjonalna/produktowa (opisy konfiguracji i indywidualnych dostosowań)
- III. Przygotowana specyfikacja interfejsów
- IV. Określona lista raportów i analiz (startowych)
- V. Przygotowane scenariusze testowe
- VI. Opisy profili/ról użytkowników
- VII. Projekt architektury IT (szczegółowy)
- VIII. Procedura obsługi błędów i komunikacji w trakcie realizacji projektu
- IX. Harmonogram Szczegółowy

Oczekiwany termin zakończenia: 2014-09-30

Przy czym w ramach uzgodnień pomiędzy Integratorem a CD PROJEKT uszczegółowienia, doprecyzowanie lub uzupełnienie produktów etapu Analizy mogą następować w terminach późniejszym.

Dokumentacja podsumowująca etap Analizy będzie określać szczegółowo zakres realizowany w ramach oferty i będzie podstawą do podjęcia decyzji o kontynuowaniu projektu (rozpoczęciu fazy Realizacji).

4.3. Realizacja

Oczekiwania od etapu realizacji:

- I. Dostarczenie i konfiguracja infrastruktury IT (środowisk Prod i Dev)
- II. Dostarczenie skonfigurowanego systemu (środowisk Prod i Dev)

Dotacje na innowacje Inwestujemy w Waszą przyszłość

- III. Dostarczenie wydruków, raportów i analiz
- IV. Dostarczenie instrukcji stanowiskowych
- V. Prezentacja dostarczonych elementów i szkolenie użytkowników
- VI. Konfiguracja polityki bezpieczeństwa (prawa dostępu do systemu)
- VII. Dostarczenie interfejsów i dokumentacji technicznej
- VIII. Dostarczenie skryptów, dokumentacji i szkoleń dla Administratorów systemu
- IX. Zaakceptowane protokoły z testów
- X. Procedura wdrożenia systemu

4.4. Testy

W ramach weryfikacji systemu oczekujemy przeprowadzenia:

- I. Testów cząstkowych funkcjonalności (SYS) z możliwością wsparcia CD PROJEKT – odpowiedzialność Integratora
- II. Testy interfejsów – CD PROJEKT ze wsparciem integratora
- III. Testy E2E – Użytkownicy CD PROJEKT ze wsparciem integratora
- IV. Testy Raportów – Opiekunowie raportów CD PROJEKT z wsparciem integratora
- V. Test procesów administracji systemu IT – Administrator IT CD PROJEKT ze wsparciem integratora
- VI. Weryfikacja dostępu do danych (uprawnienia) – CD PROJEKT ze wsparciem integratora
- VII. Testy/Audyt bezpieczeństwa – firma konsultingowa IT ze wsparciem Integratora

Podstawą prowadzenia testów powinny być: scenariusze testowe, dokumentacja techniczna i/lub użytkownika i szkolenie.

Wyniki testów powinny być raportowane, a błędy obsługiwane w zaproponowanym przez Oferenta narzędziu wspierającym (min. Excel). Oferent musi na etapie Analizy przedstawić propozycję procesu obsługi błędów i plan komunikacji.

CD PROJEKT akceptuje i rekomenduje możliwość weryfikacji pojedynczych funkcjonalności. Testy cząstkowe funkcjonalności (szansa weryfikacji dla Oferenta, a nie wymaganie CD PROJEKT) ma za zadanie ograniczenie problemów związanych z błędną interpretacją wymagań, a tym samym ograniczenie ryzyka przekroczenia terminu dostarczenia rozwiązania.

Dostarczenie produktów do testów podlega odbiorowi przez CD PROJEKT. Oferent ma obowiązek przygotować prezentację dostarczanych produktów (dla większych paczek) lub dostarczyć listę zmian w systemie (dziennik zmian).

Obsługa błędów na etapie testów powinna być wspierana przez odpowiednie narzędzie (workflow).

„Upgrade funkcjonalny architektury ICT do systemu ERP B2B automatyzującego procesy elektronicznej wymiany danych” – projekt współfinansowany ze środków Europejskiego Funduszu Rozwoju Regionalnego w ramach Programu Operacyjnego Innowacyjna Gospodarka.

Dotacje na innowacje Inwestujemy w Waszą przyszłość

4.5. Go-Live i Stabilizacja

CD PROJEKT oczekuje, że Oferent będzie odpowiadał za utrzymanie środowiska ERP produkcyjnego i testowego na wszystkich etapach realizacji projektu. Wszelkie konfiguracje, modyfikacje będą wykonywane przez Integratora, co wiąże się z pełną odpowiedzialnością za stabilność działania środowisk (zgodnie z przyjętym SLA).

Oferent odpowiada za całość procesu wdrożenia rozwiązania. Wszelkie niezbędne wsparcie ze strony pracowników CD PROJEKT powinno być zaplanowane z min. trzydniowym wyprzedzeniem.

Obowiązkiem Oferenta jest potwierdzenie wdrożenia poszczególnych elementów systemu, a CD PROJEKT odbiera i potwierdza wdrożone funkcjonalności. W przypadku stwierdzonych problemów krytycznych i ważnych CD PROJEKT ma prawo zażądać wycofania zmian w systemach. Rolą i obowiązkiem Oferenta jest przygotowanie procedur wycofania zmiany i zaplanowania takiego procesu w ramach planu wdrożenia.

Na etapie Stabilizacji i później w czasie realizacji usług Gwarancyjnych i Pogwarancyjnych Oferent będzie odpowiadał za obsługę błędów. Do tego celu oczekuje się dostarczenia narzędzi pozwalających na wsparcie procesu obsługi błędów (workflow).

Oczekiwania od etapu go-live i stabilizacji:

- I. Plan wdrożenia (check lista + harmonogram)
- II. Dostarczenie i instalacja oprogramowania (skrypty, modyfikacje, konfiguracje, itp.)
- III. Dostarczenie protokołów odbioru testów
- IV. Uzyskanie decyzji GO/no GO od Komitetu Sterującego
- V. Naprawy błędów zgodnie z SLA
- VI. Identyfikacja dodatkowych usprawnień działania systemu (do realizacji w ramach Change Request)

4.6. Struktura organizacyjna

- I. Zarządzanie strategiczne programem
Projekt wdrożenia systemu ERP jest częścią uruchomionego programu budowy ZSI w Grupie CD PROJEKT. Strategiczne dla organizacji decyzje związane z wdrożeniem systemu ERP będą podejmowane na poziomie Rady Programu. Nie przewiduje się udziału w Radzie Programu przedstawicieli Dostawcy.
- II. Zarządzanie strategiczne projektem
Za strategiczne zarządzanie projektem odpowiadać będzie Komitet Sterujący ze wsparciem Project Managera CD PROJEKT oraz Project Managera Dostawcy.
Skład Komitetu Sterującego:
 - Sponsor (także w roli Głównego Użytkownika)

Dotacje na innowacje Inwestujemy w Waszą przyszłość

- Główny Użytkownik
 - Przedstawiciel Dostawcy
- III. Zarządzanie operacyjne
- Kierownik po stronie CD PROJEKT oraz Dostawcy będzie odpowiedzialny za codzienne zarządzanie projektem. Podstawowym obowiązkiem Project Managera jest dostarczenie wymaganych produktów zgodnie z ustalonymi docelowymi wskaźnikami wykonania (termin, jakość, zakres, koszt, korzyści).
- Dostawca wskaże jedną, wiodącą osobę merytoryczną, która będzie pełnił w projekcie rolę Głównego Architekta. Obowiązkiem GA będzie kontrola spójności budowanego rozwiązania (w tym za interfejsy pomiędzy modułami i innymi systemami).
- IV. Dostarczanie produktów
- W ramach projektu zostaną powołane Zespoły odpowiedzialne za dostarczenie w pełni funkcjonalnych modułów systemu.
- W skład zespołu wchodzić będzie:
- Kierownik Zespołu po stronie dostawcy
 - Użytkownik Wiodący (po stronie CD PROJEKT)
 - Zespół dostawcy i CD PROJEKT (osoby uczestniczące we wdrożeniu, m.in. w określeniu wymagań, testach)

Szczegółowy podział na Zespoły i zdefiniowanie ról nastąpi na początku projektu (Analizy).

Miejsce realizacji prac

Prace implementacyjne w zależności od etapu mogą być wykonywane w siedzibie CD PROJEKT w Warszawie przy ulicy Jagiellońskiej 74 lub siedzibie Oferenta (z wykorzystaniem VPN).

Wszystkie spotkania projektowe, warsztaty, szkolenia oraz inne prace w których niezbędna będzie współpraca pracowników CD PROJEKT lub firm powiązanych będą wykonywane w siedzibie CD PROJEKT. Wszelkie odstępstwa od tej zasady powinny być uzgodnione z Kierownikiem Projektu po stronie CD PROJEKT.

5. Wymagania dotyczące Oferenta

Podstawowym wymaganiem w stosunku do Oferenta jest posiadanie potwierdzonego doświadczenia we wdrażaniu systemów informatycznych i procesów biznesowych stanowiących przedmiot zapytania oraz posiadanie odpowiedniego potencjału zasobów o wymaganych kompetencjach, wystarczającego do przeprowadzenia pełnego zakresu prac związanych z wdrożeniem zaproponowanego w Ofercie rozwiązania w zaproponowanych terminach.

Posiada doświadczenie, jako dostawca prac o zbliżonej złożoności i wartości do przedmiotu zamówienia zrealizowanych dla firm produkcyjnych oraz wykaże się listą referencyjną kompleksowych wdrożeń systemu ERP lub B2B w co najmniej 2 przedsiębiorstwach od 1 stycznia 2009 r. do końca maja 2014 r.

Oferent może się wspierać firmami (partnerami) z którymi współpracuje w zakresie integracji proponowanego rozwiązania. W takim przypadku Oferent przedstawi listę firm do akceptacji CD PROJEKT.

Dotacje na innowacje Inwestujemy w Waszą przyszłość

6. Wymagania dotyczące realizacji projektu

6.1. Harmonogram projektu (oczekiwany)

Etap	Termin oczekiwany	Termin maksymalny
Start prac	2014-08-19	2014-08-19
Analiza¹	2014-09-30	TBC
Testy E2E - start	ASAP ²	2014-12-01
Go-live1: Księgowość, Finanse, Kadry Płace, Środki Trwałe, Projekty	2015-01-02	2015-01-02 ³
Go-Live2: Konsolidacja, Sprzedaż, Magazyn, Zakupy, Produkcja	2015-01-02	2015-03-31
Go-Live: uzupełnienie funkcjonalności⁴	2015-03-31	2015-06-30

CD PROJEKT oczekuje dostarczenia harmonogramu głównego obejmującego główne kamienie milowe (milestones) oraz harmonogramu szczegółowego.

¹ Dotyczy terminu dostarczenia wymaganej części dokumentacji do funkcjonalności dostarczanych w styczniu 2015. Termin dostarczenia pełnego zakresu analizy będzie podlegał szczegółowym uzgodnieniom na etapie planowania projektu.

² CD PROJEKT oczekuje dostarczania funkcjonalności do testów w ustalonych najszybszych możliwych terminach (as soon as possible).

³ CD PROJEKT oczekuje uruchomienia funkcjonalności związanych z rejestracją dokumentów księgowych w tym terminie; elementy związane z rozliczeniami miesięcznymi mogą być dostarczane do 2013-01-31 po uzgodnieniu na etapie Analizy.

⁴ CD PROJEKT zakłada możliwość przesunięcia jak największej ilości funkcjonalności nie krytycznych dla rozliczeń, a ułatwiających pracę na okres po GL 1. Terminy dostarczenia tych funkcjonalności będą uzgadniane pomiędzy Dostawcą a CD PROJEKT.

Dotacje na innowacje Inwestujemy w Waszą przyszłość

5. Wymagania do oferty

5.1 Zawartość oferty

Poniżej zamieszczono listę wszystkich obligatoryjnych elementów, które należy zawrzeć w ofercie stanowiącej odpowiedź na niniejsze zapytanie. Brak któregokolwiek z wymaganych komponentów oferty będzie traktowany jako uchybienie formalne stanowiące podstawę dla CD PROJEKT do wyłączenia oferty z procesu oceny i wyboru Oferenta.

1. Informacje o producencie systemu
2. Informacje podstawowe o systemie (wprowadzenie)
 - a. Ogólny opis systemu
 - b. Podstawowe informacje (wersja, data wprowadzenia pierwszej wersji, data wprowadzenia systemu do Polski, data wprowadzenia obecnej wersji, co ile wprowadzana jest nowa wersja)
 - c. lista modułów
 - d. sposób przeprowadzania uaktualnień oprogramowania
 - e. sposób licencjonowania oprogramowania
3. Proponowane elementy do wdrożenia w oparciu o przedstawiony zakres (pod kątem polityki licencyjnej) (lista modułów, etc.)
4. Opis sposobu realizacji w systemie poszczególnych wymagań funkcjonalnych (krótki opis pozwalający potwierdzić, że funkcjonalność jest wspierana przez system) (rozdział 2 Przedmiot Zapytania) **(wypełniony Załącznik nr 2)**
5. Opis możliwości rozszerzenia oprogramowania o dodatkowe systemy/moduły (rozdział 2.5 Funkcjonalności/moduły dodatkowe)
6. Wymagania techniczne (rozdział 2.6 Założenia techniczne)
7. Opis produktów projektu (rozdział Produkty projektu)
8. Proponowane podejście do realizacji prac (rozdział Proponowane podejście do realizacji prac)
9. Harmonogram projektu (główny + szczegółowy w MS Project w załączniku) (rozdział Harmonogram projekt)
10. Struktura organizacyjna projektu (rozdział Struktura organizacyjna)⁵
11. Wycenę **(zgodnie z Załącznikiem nr 1)** w tym:
 - a. Wycenę usług wdrożeniowych (zgodnie z szablonem)
 - b. Wycenę kosztów usług dodatkowych (w rozbiciu na profile)
 - c. Wycenę usług gwarancyjnych i pogwarancyjnych (w 3 wariantach)
 - d. Koszt Licencji systemu ERP

⁵ Na etapie RFI nie wymagana jest lista CV, jednak CD PROJEKT zachowuje sobie prawo do oddzielnego zapytania o CV zespołu wdrożeniowego na dalszym etapie wyboru systemu.

Dotacje na innowacje Inwestujemy w Waszą przyszłość

- e. Koszt Licencji oprogramowania pozostałego (w tym systemowego, bazodanowego)
 - f. Wycenę Hardware (zgodnie z zaproponowanym sizing-iem)
 - g. Koszty (szacowane) usługi upgrade systemu do nowej wersji (bez uwzględnionych kosztów przeniesienia indywidualnych dostosowań systemu)
12. Zasady serwisu gwarancyjnego i pogwarancyjnego (w trzech wariantach bronze, silver, gold)
 13. Reprezentacja oferenta (osoby kontaktowe)
 14. Warunki płatności i termin ważności oferty (nie mniejszy niż 3 miesiące)
 15. Prawa autorskie (w tym do modyfikacji indywidualnych)
 16. Referencje producenta (lista + wybrany opis szczegółowy referencji z firmy o podobnej charakterystyce + referencja z terenu Polski)
 17. Referencje integratora (lista + wybrany opis szczegółowy referencji z firmy o podobnej charakterystyce + referencja z terenu Polski)⁶

5.2 Sposób oceny ofert

Kryteria wyboru obligatoryjne:

- Wypełnienie załącznika nr 2 do zapytania ofertowego, który jednocześnie stanowi formularz ofertowy,
- Gotowość wykonania zadania we wskazanym terminie.
- Pozytywna ocena doświadczenia Oferenta oraz delegowanego zespołu.

Kryteria wyboru punktowe:

Kryteria wyboru	Znaczenie
Cena netto	50% max 100 pkt
Ocena funkcjonalności	50% max 100 pkt

Sposób oceny oferty w poszczególnych kryteriach:

a) Punkty w ramach kryterium CENA NETTO będą przyznawane wg następującej formuły:

C min

A n = ----- x 100

⁶ Referencje producenta i integratora mogą się pokrywać.

Dotacje na innowacje Inwestujemy w Waszą przyszłość

C r

C min – cena minimalna w zbiorze

C r – cena oferty rozpatrywanej

A n – ilość punktów przyznana ofercie

CD PROJEKT zastrzega sobie prawo do:

- negocjacji z oferentami na każdym etapie oceny ofert
- odrzucenia oferty w przypadku przekroczenia budżetu projektu

a) Punkty w ramach kryterium FUNKCJONALNOŚCI będą przyznawane wg następującej formuły:

F r

B n = ----- x 100

F max

F r – ilość punktów

F max – maksymalna ilość punktów

B n – ilość punktów przyznana ofercie

Założenia do oceny funkcjonalności:

- Ocena użytkowników zostanie wykonana na podstawie przeprowadzonych prezentacji i przesłanej dokumentacji ofertowej (dotyczy wyłącznie elementów wymaganych w ofercie)
- Przeprowadzona ocena nie zostanie opublikowana i stanowi wewnętrzny dokument CD PROJEKT
- w przypadku nie spełnienia co najmniej jednego z wymagań CD PROJEKT zachowuje sobie prawo odrzucenia oferty w całości
- CD PROJEKT zachowuje sobie prawo do zadawania pytań uzupełniających i organizacji spotkań mających na celu dodatkową weryfikację wymagań funkcjonalnych (Rozdział Przedmiot Zapytania)
- Kryterium wyboru systemu będzie również możliwość rozszerzenia systemu o funkcjonalności opisane w Rozdziale 2.5 Funkcjonalności/moduły dodatkowe (do realizacji poza przetargiem)(CD PROJEKT zachowuje sobie prawo do odrzucenia oferty z powodu negatywnej oceny możliwości rozszerzenia systemu o dodatkowe moduły/systemy)

„Upgrade funkcjonalny architektury ICT do systemu ERP B2B automatyzującego procesy elektronicznej wymiany danych” – projekt współfinansowany ze środków Europejskiego Funduszu Rozwoju Regionalnego w ramach Programu Operacyjnego Innowacyjna Gospodarka.

Dotacje na innowacje Inwestujemy w Waszą przyszłość

P oferty = A n + B n

W przypadku ofert o podobnej ilości punktów (różnica mniejsza niż 10%) CD PROJEKT pozostawia sobie prawo wyboru oferty na podstawie subiektywnej oceny użytkowników.

UWAGA! Oferentowi nie przysługuje prawo odwoływania się od wyniku przetargu

5.3 Termin i sposób dostarczenia oferty

Oferta powinna zostać dostarczona w postaci elektronicznej na adres:

erp_oferty@cdprojekt.com

Termin dostarczenia: **2014-06-20 godz. 14:00.**

5.4 Osoby kontaktów

W przypadku pytań związanych z Zapytaniem Ofertowym proszę kontaktować się z:

Piotr Kawczyński
Project Manager
Tel. +48 508 180 227
e-mail: piotr.kawczynski@cdprojekt.com
[dw: erp_oferty@cdprojekt.com](mailto:erp_oferty@cdprojekt.com)

Dotacje na innowacje Inwestujemy w Waszą przyszłość

6. Załączniki

Załącznik 1 - Plik CD PROJEKT ERP RFI Załącznik 1 Akrusz Wyceny 20140602.xls

Załącznik 2 – Plik CD PROJEKT ERP RFI Załącznik 2 Funkcjonalności 20140604.xls